



T.C.  
EGE ÜNİVERSİTESİ REKTÖRLÜĞÜ  
Genel Sekreterlik  
Kurul İşleri Şube Müdürlüğü



Sayı :E-75744806-050.04-2227244  
Konu :30.12.2024 tarihli Senato Kararı

BİLİMSEL ARAŞTIRMA PROJELERİ KOORDİNATÖRLÜĞÜNE

İlgi : 27.12.2024 tarihli ve 2218482 sayılı yazı.

İlgi yazınız ile Senatamız gündemine alınması teklif edilen ve Üniversitemiz Senatosunun 30.12.2024 tarihli ve 21 sayılı toplantısında alınan 1 adet karar ekte gönderilmektedir.  
Bilgilerinizi ve gereğini rica ederim.

Prof. Dr. İlkin ŞENGÜN  
Rektör Yardımcısı

Ek:30.12.2024 tarihli ve 21/2 sayılı Senato Karar Örneği

**Bu belge, güvenli elektronik imza ile imzalanmıştır.**

Belge Doğrulama Kodu :BSM362H4K9S

Belge Takip Adresi : <https://www.turkiye.gov.tr/ege-universitesi-ebys>

Adres:Ege Üniversitesi Rektörlüğü Kurul İşleri Şb. Md. Gençlik Cad. No:12 35040 Bornova/İzmir  
Telefon:+90 (232) 311 42 18 Faks:+90 (232) 339 90 90  
e-Posta:kurulis1@mail.ege.edu.tr Web:http://kurulisleri.ege.edu.tr  
Kep Adresi:egeuniversitesi@egeuniversitesi.hs03.kep.tr

Bilgi için: Erkan AKIN  
Unvanı: Veri Kayıt Elemanı





## EGE ÜNİVERSİTESİ SENATO KARAR ÖRNEĞİ

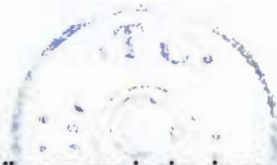
**Toplantı Tarihi: 30.12.2024**

**Toplantı Sayısı: 21**

### **Karar 2.**

“Ege Üniversitesi Bilimsel Araştırma Projeleri Koordinasyon Birimi 2025 Yılı Uygulama Esasları ve Araştırmacı Bilgilendirme Kılavuzu”nun bazı maddelerinde yapılmak istenen değişiklikler ve Çağrı Takvimine ilişkin, e-posta yoluyla Senato üyelerine de gönderilen, Bilimsel Araştırma Projeleri Koordinatörlüğünün 27.12.2024 tarihli ve 2218482 sayılı teklif yazısı çerçevesinde teklif oylamaya sunuldu. Yapılan değişiklikler incelendi.

Yapılan görüşmelerden sonra, “Ege Üniversitesi Bilimsel Araştırma Projeleri Koordinasyon Birimi Uygulama Esasları ve Araştırmacı Bilgilendirme Kılavuzu” bazı maddelerinde yapılan değişiklikler ve Çağrı Takviminin ekteki haliyle kabulüne, oybirliğiyle karar verildi.



**SENATO ÜYELERİNİN İMZALARI**

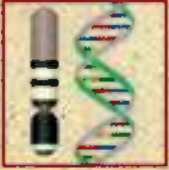
Muhterem ADAK  
Genel Sekreter



EGE UNIVERSİTESİ

Bilimsel Araştırma Projeleri (BAP)

Koordinasyon Birimi



Uygulama Esasları

ve

Araştırmacı Bilgilendirme Kılavuzu

Kasım 2024 Ocak 2025

Muhterem ADAK  
Genel Sekreter



**EGE ÜNİVERSİTESİ**  
**BİLİMSEL ARAŞTIRMA PROJELERİ KOORDİNASYON BİRİMİ**

**Posta Adresi:** Ege Üniversitesi Bilimsel Araştırma Projeleri Koordinasyon Birimi,  
Gençlik Caddesi No:12 35040 Bornova, İZMİR

**Telefonlar:**

+90 (0232) 311 42 66	Koordinatör/Özel Kalem
<del>+90 (0232) 311 21 68</del> 4347	Akademik Koordinatör Yardımcısı
<del>+90 (0232) 311 43 47</del> 4295	İdari Koordinatör Yardımcısı
+90 (0232) 311 42 71	Proje Ofisi
+90 (0232) 311 43 31	Proje Ofisi
+90 (0232) 311 42 73	Satın Alma Ofisi
+90 (0232) 311 21 38	Satın Alma Ofisi
+90 (0232) 311 42 70	Satın Alma Ofisi
<del>+90 (0232) 311 42 68</del>	<del>Satın Alma Ofisi</del>
+90 (0232) 311 42 72	Sigorta ve Maaş İşlemleri
<del>+90 (0232) 311 20 09</del>	<del>Sigorta ve Maaş İşlemleri</del>

**Belgegeçer:** +90 (232) 311 43 22

**e-posta** : [bap@mail.ege.edu.tr](mailto:bap@mail.ege.edu.tr)

**web** : <http://bap.ege.edu.tr/>

**Vergi Dairesi:** Bornova

**Vergi No** : 3250874951



**EGE ÜNİVERSİTESİ**  
**BİLİMSEL ARAŞTIRMA PROJELERİ KOORDİNASYON BİRİMİ**  
**2024-2025 YILI UYGULAMA ESASLARI**

**BİRİNCİ BÖLÜM**  
**TANIM, KAPSAM VE DAYANAK**

**Tanım ve Kapsam:** BAP Koordinasyon Birimi tarafından sağlanan proje destekleri bu belgede belirtilen uygulama esaslarına bağlı kalınarak yürütülür. BAP Komisyonu gerekli gördüğü hallerde uygulama esaslarında değişiklik yapabilir.

Proje destek başvurusu yapacak araştırmacıların öncelikle bu belgede verilen açıklamaları ve BAP Koordinasyon Birimi Uygulama Yönergesini dikkatle okumaları önerilir.

**Dayanak:** Ege Üniversitesi Senatosunun 26.12.2023 tarihli ve 32 sayılı kararı ile onaylanarak yürürlüğe giren Ege Üniversitesi Bilimsel Araştırma Projeleri Uygulama Yönergesi

**İKİNCİ BÖLÜM**  
**TANIMLAR**

**Proje Yürütücüsü:** Projeyi teklif eden, hazırlanmasından ve yürütülmesinden sorumlu olan öğretim üyeleri ile doktora, sağlık alanında uzmanlık, sanatta yeterlik, ya da eş değer eğitimi tamamlamış üniversitemiz mensubu araştırmacılarıdır. Lisansüstü tez projelerinin yürütücüsü ilgili enstitünün veya birimin yetkili kurullarında tez danışmanı olarak görevlendirilen öğretim üyesidir. Yan dal eğitimine devam etmekte olan araştırmacılar proje yürütücüsü olarak görev alamazlar. Proje yürütücülerinin kurumdan nakil, görevlendirme (3 aydan fazla), emeklilik ve izin (3 aydan fazla) sebebiyle ayrılmadan önce yürütücülüklerini proje ekibinden bir araştırmacıya devretmesi gerekmektedir. Yürütücü ve diğer proje görevlileri proje ödeneğinin proje amaçlarına uygun, etkin ve verimli olarak kullanılmamasından doğacak her türlü zararı kusuru ölçüsünde gidermekle yükümlüdür.

**Araştırmacı:** Bilimsel araştırma projesinin yürütülebilmesi için proje yürütücüsü tarafından proje ekibinde yer verilen; öğretim elemanları, proje konusu ile ilgili lisans ve lisansüstü öğrenim görmekte olan öğrenciler ile eğitimlerini tamamlamış olup uzmanlığı nedeniyle projede görev verilen kişilerdir. Lisansüstü Tez Projelerinin araştırmacısı yalnızca ilgili lisansüstü öğrenim öğrencisi ve var ise ilgili enstitüler ve yetkili birimler tarafından ikinci danışman olarak tayin edilen öğretim üyeleridir. Tıp ve Diş hekimliği ve Eczacılık alanlarında yürütülen Uzmanlık Tezi Projelerinde ilgili anabilim dalının akademik kurulu kararıyla tez çalışmasında bulunması onaylanan öğretim elemanları da araştırmacı olarak yer alır. AEP kapsamında yürütülecek projelerin multidisipliner olabileceği göz alınarak proje ekibine birden fazla öğretim elemanı araştırmacı olarak yer alabilir.

**Doktora Sonrası Araştırmacı:** Doktora veya tıpta, diş hekimliğinde ve eczacılıkta uzmanlık veya sanatta yeterlik eğitimi sonrasındaki yedi yıl içerisinde kalmak kaydıyla sözleşmeli olarak çalışan araştırmacıdır.





**Bursiyer:** Yükseköğretim kurumlarında, BAP komisyonu tarafından belirlenen bilimsel araştırma proje türlerinde, proje kapsamında burslu görevlendirilecek tezli yüksek lisans veya doktora programlarındaki öğrencilerdir.

**Proje değerlendirme yapacak uzman (Hakem):** Yükseköğretim kurumu içinden veya dışından, bilimsel araştırma projesi alanında uzman ve en az doktora derecesine sahip öğretim elemanları ile öğretim üyeleridir. Projeleri değerlendirecek üniversitemiz dışında görev yapan uzmanlara, proje bazında 10.000 gösterge rakamının görevlendirmenin yapıldığı tarihteki memur aylık katsayısı ile çarpımı sonucu bulunacak tutarı geçmemek üzere, Komisyon tarafından projelerin nitelikleri de dikkate alınarak belirlenen tutarda ücret ödenir. Bir kişiye bu madde kapsamında ödeme yapılacak uzman ücreti sayısı bir takvim yılında altıyı geçemez. Uzman ücretleri, bilimsel araştırma projelerine yönelik olarak bu amaçla tahsis edilen ödeneklerden karşılanır. Proje değerlendirme ücreti 2024-2025 yılı için brüt 900 1000TL'dir.

Projeler için en az iki dış hakemden görüş alınır. Hakem atama tarihinden itibaren değerlendirme süresi 15 gündür. Ancak ilk hakem atama tarihinden itibaren 45 gün süre geçen projeler en az 1 hakem görüşü olmak koşuluyla Komisyon üyesinin değerlendirmesi ile gündeme alınabilir. Bütçe, özgün değer ve yaygın etki yönünden uygun bulunmayan projeler Komisyon üyesinin önerisi doğrultusunda Komisyonda değerlendirilebilir.

**Proje Ekibi:** Proje yürütücüsü, araştırmacıları, doktora sonrası araştırmacılar ve bursiyerlerdir.

**Tanınmış Ulusal Yayınevi:** En az beş yıl ulusal düzeyde düzenli faaliyet yürüten, yayınları Türkiye'deki üniversite kütüphanelerinde kataloglanan ve daha önce aynı alanda farklı yazarlara ait en az yirmi kitap yayımlamış yayınevidir.

**Alan İndeksleri:** Dergide makaleler için kabul edilecek alan indeksleri Ek-6'da verilmiştir.

**Tanınmış Uluslararası Yayınevi:** En az beş yıl uluslararası düzeyde düzenli faaliyet yürüten, aynı alanda farklı yazarlara ait Türkçe dışındaki dillerde en az yirmi kitap yayımlamış ve yayınları Yükseköğretim Kurulu tarafından tanınan yurtdışındaki üniversitelerin kütüphanelerinde kataloglanan yayınevidir.

**ISI Web Of Science Veritabanında Taranan Dergilerin Çeyreklik (Quartile, Q) Değeri:** Bir derginin etki faktörüne göre aynı konudaki dergiler arasındaki yerini gösterir ve dergilerin yer aldığı kategori Q1: birinci çeyrek, Q2: ikinci çeyrek, Q3: üçüncü çeyrek ve Q4: dördüncü çeyrek olmak üzere 4 grupta tanımlanır. Detaylı bilgiler Ek-7'de verilmiştir.

### ÜÇÜNCÜ BÖLÜM GENEL İLKELELER ve ESASLAR

**Araştırma ve Yayın Etiği:** Proje ekibi Ege Üniversitesinin araştırma ve yayın etiği ile ilgili kurallarına uymakla yükümlüdür. Desteklenen projelerden üretilen tüm yayınlarda (makale, tez, rapor, bildiri vb.) BAP Koordinasyon Birimi desteğinin proje numarası ile birlikte açıkça belirtilmesi ve ilgili yayınların BAPYS sistemi üzerinden BAP Komisyonu değerlendirmesine sunulması zorunludur. Aksi durumda proje ekibinde görev alan araştırmacılar ihlal süresinin bitiminden itibaren üç yıl süre ile BAP Koordinasyon Birimi desteklerinden yararlanamaz.

**Destek Sayısı Limitleri:** Arařtırmacıların proje yürütücüsü olarak görev alabilecekleri proje sayıları ařađıda belirtilmiřtir:

1. Arařtırmacılar eř zamanlı olarak, Genel Arařtırma Projesi (GAP), Çok Disiplinli Öncelikli Alan Arařtırma Projesi (ÖNAP) Katılımlı Arařtırma Projesi (KAP), GÜdümlü, Üniversite-Sanayi GÜdümlü, Ege İnovasyon Modeli projeler veya Uluslararası Arařtırma İřbirliđi Projesi (UIP) türündeki projelerden en fazla 2 projede yürütücü olmak üzere aynı anda 4 projede görev alabilirler.

GAP, ÖNAP, KAP ve UIP Projeleri için proje çıktıları/çıktıları üniversite sanayii işbirlikli ticari ürüne, Q1 yayına, ulusal/uluslararası patent'e dönüşmesi Birleşmiş Milletler Sürdürülebilir Kalkınma hedefleri ile eşleşmesi veya kurum dışı kaynaklarla desteklenen ulusal veya uluslararası projeler alınması durumunda arařtırıcı 1 projede daha yürütücü olarak görev alabilir. Bir arařtırıcı 5 projeden fazla projede görev alamaz.

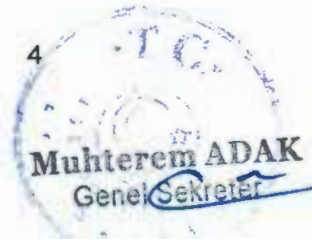
2. Arařtırmacılar Kariyer Bařlangıç Destek Projesi (KBP) kapsamında yalnızca bir kez destek alabilirler.
3. Arařtırmacılar eř zamanlı olarak en fazla 4 lisansüstü (Doktora, Yüksek Lisans) tez projesinde yürütücü, 4 lisansüstü tez projesinde arařtırıcı olarak görev alabilirler. Lisansüstü tez projelerinde, yürütücünün daha önce 5 adet Yüksek Lisans veya Doktora tez projesi yürütmesi durumunda, yeni bir lisansüstü tez projesine bařvuru yapabilmesi için dış kaynaklı bir proje veya tez projeleri dışındaki BAP projelerinden birinin kabulünü alması zorunludur. Lisansüstü tez projelerinde alınabilecek görevler diđer proje görevlerine yönelik sınırlamaların dışında deđerlendirilir.
4. Arařtırmacılar aynı anda bir Hızlı Destek Projesinde yürütücü olarak görev alabilirler ve yılda bir kez Hızlı Destek Projesi'ne bařvurabilirler. Arařtırmacılar en fazla 3 adet Hızlı Destek Projesi'ne bařvurabilirler.
5. Yürütücü olarak görev aldıkları projeler kapsamındaki yükümlülüklerini yerine getirmeyen arařtırmacılar yeni bir proje bařvurusunda bulunamaz ve yeni bir projede arařtırıcı olarak görev alamazlar.
6. Arařtırma Üniversiteleri Destek Programı (ADP) ve Ürün Odaklı Arařtırma Projesi (ÜAP) kapsamında desteklenen projeler için proje destek sayı sınırlaması uygulanmaz. **ADP kapsamında aynı bařvuru döneminde yürütücü olarak yalnızca bir proje önerisi sunulabilir.**

**Proje Bařvuru Yönetimi:** Proje bařvuruları Ege Üniversitesi Bilimsel Arařtırma Projeleri Yönetim Sistemi (BAPYS) kullanılarak çağrılı projeler dışında süre kısıtlaması olmaksızın sürekli gerçekleştirilir.

**Çağrılı proje türlerinde bařvuru tarihleri arasında eksiksiz bařvurular deđerlendirmeye alınmaktadır. Bařvuru tarihi sona erdikten sonra BAPYS sistemi bařvuru sürecine otomatik olarak kapandıđından düzenleme bekleniyor (taslak) durumundaki projelerin bařvuru saati sona erdikten sonra düzenlenmesi tamamlanan projeler deđerlendirmeye alınamamaktadır.**

**Proje Bařvurusu Gerçekleřtirecek Arařtırmacılar İçin Açıklamalar:** Detayları Ek-1'de verilmiřtir.

**Projelerin Bařlatılması, Ara Raporlar ve Sonuç Raporunun Sunulması:** Komisyon deđerlendirmesi neticesinde desteklenmesine karar verilen projelerin bařlatılması ve proje raporlarının sunulması ařađıdaki ilkelere göre yürütülür:





1. Projelerin başlatılabilmesi için, öncelikle Ek-2'de verilen açıklamalara uygun olarak gerekli belgeler BAP Koordinasyon Birimine teslim edilmelidir. Projelerin başlama tarihi sözleşmenin Rektör veya ilgili Rektör Yardımcısı tarafından onaylandığı tarih olarak kabul edilir.
2. Projeler kapsamında harcama işlemleri BAP Koordinasyon Birimi tarafından yürütülmektedir. Projeler kapsamında herhangi bir satın alma/harcama işleminin başlatılabilmesi için, öncelikle araştırmacıların sistem üzerinden oluşturacakları harcama taleplerini elektronik ortamda, sistemin ürettiği harcama talebi dilekçesi çıktısını ise ıslak imzalı olarak en kısa sürede BAP Koordinasyon Birimine ulaştırmaları zorunludur. Birim tarafından ilgili talebe istinaden Harcama Onay belgesi düzenlenmeden herhangi bir harcama işleminin başlatılması veya varsa daha önceden yapılmış herhangi bir harcamanın ödenmesi mümkün değildir.
3. Proje yürütücüleri, proje kapsamında yapılan çalışmaları ve gelişmeleri içeren ara raporları, sözleşme tarihinden itibaren 6 aylık dönemin sonunda duyurulan formata uygun olarak BAP Koordinasyon Birimine sunmakla yükümlüdür. BAP Komisyonu projenin türüne, süresine ve özelliğine göre ara rapor sunma sürelerini ve koşullarını değiştirebilir. Proje süresi bir yıldan daha az olan projelerde 3.ayda bir kez ara rapor sunulmalıdır. 1.ara raporun ardından sonuç raporu sunulması mümkündür. Proje yürütücüsü, protokolde belirtilen bitiş tarihini izleyen en geç 3 ay içerisinde, araştırma sonuçlarını içeren ve BAP Komisyonu tarafından belirlenen formata uygun olarak hazırlanmış Proje Sonuç Raporunu, lisansüstü tez projesi yürütücüsü ise jüri tarafından onaylanmış tezin elektronik ortamdaki nüshasını Bilimsel Araştırma Projeleri Yönetim Sistemi üzerinden Birime sunmalıdır. Tez projeleri için, proje yürütücülerinin tezin başarılı bulunarak tamamlandığına dair ilgili enstitüden/fakülteden alınmış bir belgeyi de sisteme yüklemesi zorunludur. Tez Tezin başarılı bulunduktan bulunduğuna dair ilgili enstitü/akademik kurul kararı ile öğrencinin mezuniyetinin onaylandığı tarihten itibaren en geç sonra 45 gün içerisinde BAPYS'e sonuç raporu yüklenmelidir. Bu kural yürüyen tüm lisansüstü ve uzmanlık tez projeleri projeler için geçerlidir.
4. Uluslararası Araştırma İşbirliği Projeleri için BAP Komisyonu tarafından ilgili proje türü için belirlenen formata uygun olarak hazırlanmış Proje Sonuç Raporu Bilimsel Araştırma Projeleri Yönetim Sistemi üzerinden komisyona sunulur.
5. Tüm proje türleri için sonuç raporları BAPYS'e yüklenmeden önce benzerlik taraması yapıp sonuç raporu ekinde benzerlik tarama raporunun sunulması ve toplam benzerliğin %20'nin altında olması zorunludur. Sonuç raporu ile birlikte benzerlik tarama raporunun istenmesi kararı Üniversitemiz Senatosu'nda onaylandığı tarih itibarıyla devam etmekte olan projelerin sonuç raporları için de istenir. Çalışmanın BAP Komisyonu tarafından desteklendiğine dair bir ibareye yer verilmeyen rapor ve tezler değerlendirilmeye alınmaz.
6. Proje ara raporları ve sonuç raporu sözleşmede belirlenen süresi içerisinde sunulmaması durumunda proje yürütücüsünün yürütmekte olduğu tüm projelere ait işlemler (harcama işlemleri/talepler) durdurulur ve proje yürütücüsü yeni bir projede görev alamaz.
7. Uyarıya rağmen rapor sunmayan veya raporu yetersiz (başarısız) bulunan araştırmacılara uygulanacak yaptırımlarla ilgili hususlar Uygulama Yönergesi Hükümlerine göre BAP Komisyonu tarafından belirlenir.
8. İlgili dönemde gerçekleştirilen çalışmaların bilimsel çıktıları detaylandırılarak ara raporlar hazırlanmalıdır. Sunulan ara raporlar ve ekleri, BAP Komisyonu tarafından değerlendirilir. Komisyon



gerekli gördüğü hallerde ara raporu revizyona açabilir veya hakem görüşlerine de başvurarak değerlendirme sürecini tamamlayabilir. Projelerin sonraki dönemleri ile ilgili maddi destek BAP Komisyonunun ara rapor üzerindeki olumlu görüşüne bağlı olarak devam eder. Ara raporlarda bütçe ve proje ekibi ile ilgili yapılacağı belirtilen düzenlemelerin mutlaka ayrı talepler olarak BAP komisyonuna gönderilmesi gerekmektedir.

9. En az bir ara rapor sunulmamış projelerin sonuç raporları kabul edilmez.

**Projelerin Süresi:** Bilimsel araştırma projeleri ek sürelerde dâhil olmak üzere en çok otuz altı ay içerisinde tamamlanır. Proje sonuç raporunun sunulabilmesi için projenin en az bir ara raporunun sunulmuş ve kabul edilmiş olması gerekir. Proje yürütücülerinin gerekçeli talebi üzerine, BAP Komisyonu kararı ile projeler için otuz altı aylık süre aşılmamak koşuluyla ek süre verilebilir. Ek süre taleplerinin sözleşmede belirtilen bitiş tarihinden en geç 30 gün önce gerçekleştirilmesi gerekir.

Lisansüstü Tez Projeleri için verilen süreler, yetkili birimler tarafından tezler için verilen yasal ek süreleri kapsayacak şekilde uzatılabilir. Ancak lisansüstü tez projeleri için sağlanacak mali destekler, ilgili lisansüstü eğitim ve öğretim mevzuatında belirlenen normal öğrenim süreleri ile sınırlı olup, ek süre uzatımı verilen tez projeleri için sağlanacak mali destekler duyurulan ilkelere uygun olarak gerçekleştirilecek harcama süresi uzatımı talebinin BAP Komisyonu tarafından uygun bulunması durumunda en fazla altı aya kadar ek süreler için devam ettirilebilir.

**Proje Teklifleri İle İlgili Sunumlar:** ÖNAP, UIP, KAP, DOSAP ve Güdümlü Projelerin değerlendirilmesi aşamasında proje ekibinden BAP Komisyonuna sözlü sunum yapması talep edilebilir. BAP Komisyonu gerekli gördüğü tüm projelerin değerlendirilmesi aşamasında gerçekleştireceği toplantılara proje ekibini davet ederek bilgi talep edebilir, açıklama isteyebilir.

**Projeler Kapsamında Test, Analiz ve Hizmet Giderlerinin Karşılanması:** Projeler kapsamında üniversitemizde gerçekleştirilebilen test, analiz ve hizmetlerin üniversitemizin ilgili birimlerinden karşılanması zorunludur. Yurtiçinde gerçekleştirilebilen test, analiz ve hizmetlerinde de öncelikle yurtiçindeki kurum ve kuruluşlardan karşılanması zorunludur. Ancak, zorunlu nedenlerle kurum içinde veya yurt içinde yaptırılamayacak test, analiz veya hizmetlerin bulunması durumunda gerekçesinin başvuru aşamasında kapsamlı olarak açıklanması ve varsa zorunluluğu ortaya koyacak belgelerin de sunulması gereklidir. Bu tür durumlar BAP Komisyonu tarafından değerlendirilerek taleplerin uygunluğu Komisyon tarafından karara bağlanır.

**Projeler Kapsamında İstatistiksel Analiz ve Anket Giderlerinin Karşılanması:** Lisansüstü Tez Projeleri kapsamında anket uygulamaları ve istatistiksel analizler için hizmet alımına yönelik mali destek sağlanmaz. Diğer projeler kapsamında da bu türdeki çalışmaların proje ekibindeki araştırmacılar tarafından yapılması beklenir. Lisansüstü Tez Projeleri dışındaki projeler kapsamında bu tür çalışmaların gerçekleştirilmesi için hizmet alımının zorunlu olması durumunda, başvuru aşamasında yürütülecek anket ve/veya analiz çalışmaları hakkında kapsamlı olarak bilgi verilmesi, uygulanacak anketlerin örneğinin sunulması ve BAP Komisyonu tarafından gerekçenin yerinde bulunması durumunda destek sağlanması mümkündür.

**Projeler Kapsamında Kırtasiye Giderlerinin Karşılanması:** Projeler kapsamında baskı, yazıcı çıktısı, fotokopi, kâğıt ve benzeri diğer kırtasiye giderleri için sağlanabilecek destek tutarı **5.000** **10.000** TL ile



sınırlıdır. Ancak resmi nitelik taşıyan kurum ve kuruluşlar kapsamındaki arşiv, kütüphane vb. organizasyonlardan sağlanacak basılı materyal veya fotokopi gibi giderler ile araştırmanın yürütülebilmesi için zorunlu olup gerekçesi Komisyon tarafından uygun görülen projeler için bu sınırlama dikkate alınmaz. Ek bütçe başvurularında projenin kabul edildiği tarihteki kırtasiye bütçe limiti desteği aşılamaz.

**Projeler Kapsamında Veritabanı Abonelikleri:** Projeler kapsamında bilimsel yayınlara yönelik veritabanı abonelikleri için destek sağlanmaz.

**Projeler Kapsamında Kurs ve Eğitim Giderlerinin Karşılanması:** Projeler kapsamında kurs ve eğitim giderleri karşılanmaz.

**Projeler Kapsamında Yabancı Dilden Tercüme Giderlerinin Karşılanması:** Projeler kapsamında ihtiyaç duyulan çevirilerin proje ekibindeki araştırmacılar tarafından yapılması zorunludur. Bu çeviri taleplerine destek verilmeyecektir. Ancak eski dillerde yazılmış, akademik literatürde yaygın kullanılmayan veya özel eğitim gerektiren yazım diline sahip belge veya eserler için Komisyon tarafından uygun görülmesi durumunda destek sağlanabilir.

**Projeler Kapsamında Kitap Alımı Giderlerinin Karşılanması:** Projeler kapsamında basılı veya elektronik kitap alımına yönelik giderler için destek tutarı proje türüne göre BAP komisyonu tarafından verilir. Bu kapsamda yurtiçinden alınan kitaplara yönelik kargo, posta vb. diğer giderler için destek sağlanmaz.

**Projeler Kapsamında Bilgisayar ve Bilgisayar Parçaları Alımı Giderlerinin Karşılanması:** Projeler kapsamında gerçekleştirilecek bilgisayar ve bilgisayar parçası alımı taleplerinin değerlendirilmesinde aşağıdaki hususlar dikkate alınır.

1. Talep edilen bilgisayar projenin yürütülebilmesi için zorunlu ihtiyaç olmalıdır. Bu ihtiyacın detaylarının, yürütücü tarafından proje başvurusunda detaylı bir şekilde yazılması gerekmektedir.
2. BAP Komisyonu yıllık olarak talep edilen bilgisayarların teknik özelliklerine göre birim fiyat belirlemesi yapabilir.

Bilgisayar veya bilgisayar parçası alım talebi bulunan proje başvurularında, proje yürütücülerinin görev yaptığı birimin yöneticisi tarafından imzalanmış olan ve araştırmacının üzerinde zimmetli bilgisayarları, temin edilme tarihlerini ve teknik özelliklerini gösteren bir belgenin de başvuru aşamasında sisteme yüklenmesi ve kabul edilen projeler için ilgili belgenin aslının BAP Koordinasyon Birimine teslim edilmesi zorunludur.

Bilgisayar parçası alımı taleplerinde, yukarıda belirtilen belgeye ek olarak, proje başvuru formunda Bütçe Kalemleri Gerekçesi alanında, özellikleri yükseltmek istenen mevcut bilgisayarın proje çalışmasında ihtiyaç duyulan hangi hususlar için yetersiz kaldığı ve ilgili parçaya neden ihtiyaç duyulduğu da açık ve anlaşılır şekilde izah edilmelidir. Bu kapsamda talep edilen parçaların toplam maliyeti, yeni bir bilgisayar alımı maliyetine göre önemli düzeyde düşük olmalıdır.

**Projeler Kapsamında Haberleşme Cihazları, Fotoğraf Makinası ve Kamera Giderlerinin Karşılanması:** Proje başvuru aşamasında, ilgili teçhizatın projenin yürütülebilmesi için zorunlu ihtiyaç olduğuna dair gerekçenin kapsamlı izah edilmesi ve gerekçenin BAP Komisyonu tarafından uygun görülmesi durumunda bu tür giderler için destek sağlanabilir. Ancak, bu kapsamda sağlanacak desteklerde



ilgili teçhizatın fiyatının beyan edilen gereksinim ile uyumlu olması koşulu aranır. İhtiyacın ötesinde özellikler taşıdığı ve/veya fiyatının makul olarak görülmediği talepler için destek sağlanmaz.

**Projeler Kapsamında Yazılım Giderlerinin Karşlanması:** GÜdümlü Projeler dışındaki projeler kapsamında, Microsoft Ofis ürünleri, sunum geliştirme yazılımları, Anti virüs yazılımları vb. nitelikteki genel kullanıma yönelik yazılımlar için destek sağlanmaz. Ancak, projenin yürütülebilmesi için zorunlu olarak ihtiyaç duyulan yazılım giderleri için destek sağlanabilir. Yazılım talebi bulunan araştırmacıların, başvuru aşamasında talep edilen yazılıma olan ihtiyacı kapsamlı olarak izah etmesi ve gerekçesinin BAP Komisyonu tarafından yerinde görülmesi zorunludur.

**Kurum Mensubu Olmayan Araştırmacıların Seyahat Giderlerinin Karşlanması:** Başka üniversitelerin kadrosunda bulunan araştırmacılar için yolluk, yevmiye, ulaşım, katılım ücreti vb. herhangi bir türde seyahat giderleri için mali destek sağlanmaz. Ancak, 2547 Sayılı Kanununun 40. Maddesinin (b) bendine uygun olarak üniversitemizde görevlendirilen araştırmacılar için bu kısıtlama uygulanmaz.

**Projeler Kapsamında Bursiyer Çalıştırılmasına İlişkin Esaslar:** Bursiyer çalıştırılmasına yönelik esaslar aşağıda listelenmiştir. Bursiyer talebi bulunan projeler kapsamında başvuru aşamasında sisteme yüklenmesi zorunlu olan belgeler ile BAP Komisyonu tarafından desteklenmesi uygun bulunan proje önerileri için Birime teslim edilmesi gereken belgeler ilgili başlıklar altında verilmiştir.

1. Projeler kapsamında çalıştırılacak bursiyerlerin Üniversitemizde tezli yüksek lisans veya doktora kayıtlı öğrenci olması zorunludur.
2. Proje yürütücüsünün, proje başvurusunda bursiyer çalıştırmayı öngörmüş olması, niteliği ve çalışacağı süreyi belirlemiş olması gerekir.
3. Yalnızca ÜAP, ADP, ÖNAP, UIP, Sanayi GÜdümlü veya Ege İnovasyon Modeli Proje türlerindeki projeler için Bursiyer talebi yapılabilir, bir projede en fazla iki bursiyer görevlendirilebilir.
4. Bursiyer için talep edilen ödenekler ilgili projenin destek limitleri içerisinde olmalıdır. Projeler kapsamında bursiyer ödemesine yönelik ek bütçe verilmez.
5. Projenin başvuru aşamasında BAP Komisyonu tarafından bursiyer ödemesine yönelik onaylanan süre uzatılamaz.
6. Devam eden projeler kapsamında bursiyerin projeden ayrılması durumunda, proje yürütücüsünün talebinin BAP Komisyonu tarafından uygun görülmesi halinde ayrılan bursiyerin yerine, aynı alanda ve aynı düzeyde lisansüstü öğretim programına kayıtlı (ayrılan bursiyer yüksek lisans programına kayıtlı ise yerine eklenecek bursiyer de yüksek lisans programında; ayrılan bursiyer doktora programına kayıtlı ise yerine eklenecek yeni bursiyer de doktora programında kayıtlı olmalıdır) olmak koşulu ile projede onaylanan bursiyerlik süresi ve bütçesi dâhilinde kalmak üzere yeni bir bursiyer görevlendirilebilir.
7. Bursiyer ödemeleri için onaylanmış bütçe tutarları, diğer bütçe kalemlerine aktarılmaz. Aynı şekilde diğer bütçe kalemleri için onaylanmış bütçe tutarları da bursiyer ödemelerine yönelik harcama kalemlerine aktarılamaz.
8. Burs ödeme üst miktarları YÖK Yürütme Kurulu kararı doğrultusunda proje hesabından ödenmek üzere, yüksek lisans öğrencileri için aylık 6.000 TL, doktora öğrencileri için aylık 9.000 TL olarak uygulanır. BAP Komisyonu kararı ile burs miktarına yönelik yapılacak güncellemeler devam etmekte olan projeler kapsamındaki bursiyer ödemelerine yansıtılmaz.



9. Bursiyer için belirlenen burs miktarı, görev yapılan ayı takip eden ay içerisinde bursiyere ait banka hesabına yatırılır.

10. Bursiyer olarak çalıştırılacak lisansüstü öğrenim öğrencileri için aşağıdaki şartlar aranır:

- a. Türkiye'de ikamet etmek.
- b. Kırk yaşından gün almamış olmak.
- c. Bir kurum veya iş yerinde çalışmıyor olmak.
- d. Aynı dönemde TÜBİTAK yurtiçi lisansüstü burs programı bursiyeri olmamak.
- e. Aynı dönemde başka bir projede bursiyer olmamak.

11. Bursiyerlerin burslu oldukları dönem içerisinde Üniversitemizde kayıtlı öğrenci statülerini korumaları ve proje yürütücülerinin de uygun görmesi kaydıyla ulusal veya uluslararası ikili iş birliği/değişim programları kapsamında diğer üniversite veya araştırma enstitülerine 6 (altı) ayı geçmeyecek ziyaretleri bursluluk statülerini değiştirmez. Bu tür araştırma ziyaretlerinin, proje yürütücüleri tarafından seyahatten en geç dört hafta önce gerekçesiyle birlikte BAP Koordinasyon Birimi'ne bildirilmesi zorunludur.

12. Herhangi bir gerekçe ile onaylanan süreden önce bursiyerlik statüsü bitecek veya projeden ayrılacak Bursiyer'in, bursiyerlik statüsünün bitmesinden veya projeden ayrılmasından en geç 10 gün öncesinde proje yürütücüsü tarafından Bursiyer Çıkarma Formu ile BAP Koordinasyon Birimine bildirilmesi zorunludur. Bursiyerin aynı zamanda projeden ayrılacak olması durumunda proje yürütücüsü tarafından Birime yapılacak bildirimle eş zamanlı olarak BAPYS sistemi üzerinden Proje Ekibinde Değişiklik talebinde bulunması da zorunludur. Yasal ihbar bildirim süresi geçtikten sonra projeden ayrılan bursiyerin ödenmiş yasal kesintileri ve 5838 Sayılı Kanununun 4. maddesi ile 5510 sayılı SGK Kanununun 102. maddesinde değişiklik yapılarak; sigortalının işten ayrılması durumunda SGK'ya işten ayrıldığı tarihten itibaren ilk 10 (on) gün içerisinde bildirimde bulunulmaması durumunda uygulanacak cezai müeyyide proje Yürütücüsüne rücu ettirilir.

13. Proje yürürlükte iken lisansüstü eğitimi sona eren bursiyerin sözleşmesi sonlandırılır ve burs ödemesi durdurulur. Ancak bu durumda olan kişiler herhangi bir bursiyer ödemesi yapılmaksızın projedeki görevlerine araştırmacı olarak devam edebilirler. Bu kişilerin proje yürürlükte iken üniversitemizde yeni bir tezli lisansüstü eğitim programına kayıt yaptırmaları durumunda, proje yürütücüsünün talebinin BAP Komisyonu tarafından uygun bulunması halinde aynı proje kapsamında tekrar Bursiyer statüsü kazanmaları mümkündür. Bu durumda bursiyere projenin onaylanan içeriğine uygun olarak kalan bursiyer süresi ve bursiyer bütçesine uygun olarak burs ödemesi gerçekleştirilir. Lisansüstü eğitimi sona eren öğrencinin proje yürütücüsü tarafından 13. Maddede belirtilen ilkelere uygun olarak BAP Koordinasyon Birimine bildirilmesi zorunludur.

14. Bursiyer görevlendirilen projenin herhangi bir sebeple dondurulması halinde, projenin yeniden başlatılacağı tarihe kadar burs ödemesi yapılmaz. BAP Komisyonu kararı ile iptal edilen projeler kapsamında ise bursiyerlik görevi doğrudan sonlandırılmış sayılır.

15. Bursiyerin SGK giriş işlemlerinin başlatılması için;

- a. Bursiyer Başlatma Formu
- b. Bursiyer Kimlik fotokopisi
- c. Güncel tarihli Öğrenci belgesi
- d. Müstehaklık Belgesi (e-devlet üzerinden)

16. Bursiyer ödemesinin başladığı aydan itibaren, takip eden aylarda Bursiyer Aylık Beyan Formu ve güncel tarihli Öğrenci Belgesi her ayın 5'ine kadar yürütücü tarafından doldurularak BAP Koordinasyon Birimi'ne



iletilmelidir. Formların iletilmemesi halinde burs ödemesi yapılmaz.

17. 5510 Sayılı Kanun gereğince sağlık raporu alan SGK'lı personelin istirahat süresinin, işverenlerce elektronik ortamda "Sosyal Güvenlik Kurumu'na bildirilmesi zorunluluğu bulunmaktadır. Ayrıca ilgili kanun kapsamında bu bildirim süresinde gönderilmemesi durumunda idari para cezası uygulanması da öngörülmüştür. Üniversitemizin cezai bir durumla karşı karşıya kalmaması için herhangi bir sağlık kuruluşundan rapor alan proje bursiyerinin sağlık raporunu aldığı gün ilgili raporun işleme alınması ve BAP Koordinasyon Birimine bildirmesi gerekmektedir. Bu kapsamda gerekli bildirim yapılmasına yönelik sorumluluk proje yürütücüsüne aittir.

**Onaylanan Proje Bütçelerinin Kullanımı:** Proje harcamalarının BAP Komisyonu tarafından onaylanan içeriğe uygun olarak gerçekleştirilmesi zorunludur. Proje bütçeleri aşağıda belirtilen ana başlıklar altında değerlendirilir, kullanılır ve izlenir. BAP Komisyonu tarafından ilgili başlıklarda onaylanan proje bütçelerindeki tutarları diğer herhangi bir başlık altındaki harcamalar için kullanılamaz.

1. Mal, malzeme ve hizmet alımı bütçesi
2. Araştırma amaçlı seyahat bütçesi
3. Kongre/Sempozyum katılımına yönelik seyahat bütçesi
4. Bursiyer bütçesi
5. Doktora Sonrası araştırmacı bütçesi

Bu kapsamda, projelerin değerlendirilmesi aşamasında BAP Komisyonu tarafından onaylanan kongre katılımı veya araştırma amaçlı seyahat bütçeleri ile bursiyer ve doktora sonrası araştırmacı bütçelerindeki tutarlar mal, malzeme, hizmet alımı vb. diğer harcama kalemlerine aktarılamaz.

Benzer şekilde mal, malzeme, hizmet alımı vb. harcama kalemi bütçelerindeki tutarlar da kongre katılımı veya araştırma amaçlı seyahat ile bursiyer ve doktora sonrası araştırmacı bütçelerine aktarılamaz.

Projelerin toplam bütçesi, BAP Komisyonu tarafından yukarıda listelenen bütçe kategorileri altında onaylanan bütçe kalemlerinin öngörülen yaklaşık maliyetlerinin toplamı ile belirlenir. Uygulamada BAP Komisyonu tarafından her bir bütçe kategorisi için onaylanan tutarlar ve toplam proje bütçesi aşılmamak koşulu ile harcama işlemleri gerçekleştirilir.

Onaylanan bütçe kalemlerine yönelik gerçekleşen harcamaların öngörülen yaklaşık maliyetlerin altında gerçekleşmesi durumunda, kalan tutarlar ilave alımlar için kullanılamaz.

Projeler kapsamında zorunlu nedenlerle ortaya çıkabilecek ek bütçe talepleri BAP Komisyonu tarafından değerlendirilerek karara bağlanır. Bu kapsamdaki uygulama detayları ilgili başlıklar altında verilmiştir.

**Proje Sonuçlarının Yayınlanması:** Proje sonuçlarının yayınlanmasında aşağıdaki ilkeler uygulanır:

1. Desteklenen GAP, ÖNAP, GDB ve UIP projelerinin sonuçlarının proje sonuçlandıktan sonra en geç iki yıl içinde, Web of Science (WOS)'ın Science Citation Index (SCI), Science Citation Index- Expanded (SCI-E), Social Science Citation Index (SSCI) veya Arts and Humanities Citation Index (AHCI) indeksleri



kapsamında yer alan dergilerde tam metin makale olarak yayınlanması zorunludur.

2. GAP, GDB ve UIP projeleri için yukarıda belirtilen indeksli dergilerde en az bir tam metin makale veya uluslararası tanınmış yayınevlerinde yayımlanan kitapta bir bölüm niteliğinde yayın gerçekleştirilmesi zorunludur. Sosyal ve Beşeri Bilimlerde ise Web of Science'ın Emerging Sources Citation Index (ESCI) veya Üniversitelerarası Kurul (ÜAK) tarafından doçentlik başvurularında kabul edilen alan indekslerinde taranan dergilerde tam metin bir makale, bir kitap veya kitapta bölüm yayınlanması da yeterli kabul edilir.
3. ÖNAP Projeleri için, yukarıda belirtilen indeksli dergilerde makale veya tanınmış yayınevlerince yayımlanan uluslararası kitapta bölüm niteliğinde en az iki adet yayın gerçekleştirilmesi zorunludur. Sosyal ve Beşeri Bilimlerde ise ESCI veya ÜAK tarafından ilgili alandaki doçentlik başvurularında kabul edilen alan indekslerinde taranan dergilerde tam metin makale, uluslararası yayınevlerince basılmış yabancı dilde kitap bölümü olmak üzere en az iki adet yayın veya uluslararası yayın evlerince basılmış yabancı dilde bir kitap yayımlanması da yeterli kabul edilir. **ÖNAP projelerinde Science Citation Index- Expanded (SCI-E) veya Social Science Citation Index (SSCI) kapsamındaki Q1 kategorisine giren dergilerde bir makale yayımlanması yeterlidir. Bu kural devam eden ve tamamlanan tüm ÖNAP projeleri için geçerlidir.**
4. Sonuçlarından patent alınmış projeler için yayın gerçekleştirilmesi şartı aranmaz.
5. KAP projelerinin sonuçlarından elde edilen somut proje çıktılarının (patent, faydalı model, ürün, süreç, yayın vb.) en geç projenin tamamlanmasından sonraki iki yıl içinde BAP Komisyonuna sunulması zorunludur. GAP için kabul edilen yayın koşulları KAP için de geçerlidir.
6. KBP sonuçlarının en geç projenin tamamlanmasından sonraki iki yıl içinde TÜBİTAK ULAKBİM tarafından yayın teşvik desteği verilen dergilerde veya Üniversitelerarası Kurul (ÜAK) tarafından doçentlik başvurularında kabul edilen alan indekslerinde taranan dergilerde tam metin bir makale olarak yayınlanması zorunludur.
7. Yüksek Lisans tez projeleri sonuçlarının en geç projenin tamamlanmasından sonraki üç yıl içinde TR Dizin tarafından taranan ulusal veya uluslararası hakemli dergilerde tam metin makale olarak veya Web of Science veya Scopus veritabanları tarafından indekslenen ulusal/uluslararası hakemli konferans/sempozyumlarda tam metin bildiri olarak yayınlanması zorunludur. Genel Araştırma Projesine dönüştürülen Yüksek Lisans tez projeleri sonuçlarının en geç projenin tamamlanmasından sonraki üç yıl içinde TR Dizin tarafından taranan ulusal veya uluslararası hakemli dergilerde tam metin makale olarak veya Web of Science veya Scopus veritabanları tarafından indekslenen ulusal/uluslararası hakemli konferans/sempozyumlarda tam metin bildiri olarak yayınlanması zorunludur. Bu kural 24.05.2018 tarihinden itibaren başlayan ve henüz yayın koşulunu sağlamamış olan projeler için de geçerlidir. Doktora Tez projeleri ve Uzmanlık Tez Projeleri sonuçlarının projenin tamamlanmasından sonraki en geç üç yıl içinde AHCI, SSCI, SCI, SCI-Exp, ESCI veya alan indekslerince taranan dergilerde yayımlanmış/yayıma kabul edilmiş en az bir tam makale ya da Web of Science veya Scopus veri tabanları tarafından indekslenen uluslararası kongre, konferans ve sempozyum kitabında yayımlanmış/yayıma kabul edilmiş tam metin bildiri veya ulusal/uluslararası alınmış patent tescil belgesinin sunulması gerekir.
8. ADP projeleri için, desteklenen projelerin sonuçlarının proje sonuçlandıktan sonra en geç iki yıl içinde Science Citation Index-Expanded (SCI-E), Social Science Citation Index (SSCI) ve Arts and Humanities Citation Index (AHCI) indeksleri kapsamında yer alan dergilerde tam metin makale olarak yayınlanması



zorunludur. Belirtilen indekslerde taranmakta olup ISI Web of Science sınıflandırması Q1 veya Q2 kategorisinde sınıflandırılan dergilerde yayınlanmak üzere kabul edilmiş ya da yayımlanmış toplam en az 2 adet tam metin makale üretilmesi (en geç 2 yıl içerisinde) ve/veya uluslararası en az bir patent alınması (en geç 5 yıl içerisinde) gerekmektedir. Sosyal ve Beşeri Bilimler alanında en az 2 adet tam metin makale (bu yayınlardan en az birisinin SCIE, SSCI veya AHCI indekslerinde taranan dergilerde tam metin makale olarak, ikincinin ESCI indekslerinde taranan dergilerde tam metin makale olarak veya ÜAK'ın tanımladığı uluslararası tanınmış yayınevleri tarafından yayımlanmış kitapta bölüm olarak) yayımlanması zorunludur.

9. ÜAP projeleri için, ulusal/uluslararası patente ve en az THS 7 seviyesinde bir ticari ürün adayına dönüşmesi proje sonuç raporu ile birlikte beklenir.
10. Yeni bir proje başvurusu gerçekleştirecek proje yürütücülerinin süresi içerisinde yayın koşulunu sağlamış olması gerekir.
11. Herhangi bir yayın, yayında birden fazla proje kapsamında üretildiği belirtilmiş olsa dahi yalnızca bir projenin yayın şartının sağlanması amacıyla kullanılabilir.
12. BAP Koordinasyon Birimi tarafından desteklenen projeler kapsamında gerçekleştirilen tüm yayınların bir nüshasının BAPYS üzerinden BAP Komisyonuna sunulması ve araştırmacıların Akademik Veri Yönetim Sistemi AVYS kişisel alanlarına işlenmiş olması zorunludur.
13. Ege Üniversitesi tarafından desteklenen projelerden yapılan yayınlarda, **Ege Üniversitesi adresi kullanılması zorunludur. 1.isim Ege Üniversitesi mensubu olmalıdır, birinci isim olarak yer alan yazar Ege Üniversitesi adresli olmalıdır.**
14. BAP Koordinasyon Birimi tarafından desteklenen projeler kapsamında gerçekleştirilen her türlü yayında, "Bu çalışma Ege Üniversitesi Bilimsel Araştırma Projeleri Koordinasyon Birimi tarafından desteklenmiştir. Proje Numarası: ...." ("This study is supported by Ege University Scientific Research Projects Coordination Unit. Project Number: ....") şeklinde veya benzer anlama gelecek bir ibarenin bulunması zorunludur.
15. Öngörülen süre dolmasına rağmen yayın şartlarını yerine getirmeyen lisansüstü tez projesi yürütücülerine 2 yıl, diğer projelerin yürütücülerine ise 3 yıl süreyle herhangi bir türde yeni bir proje desteği verilmez. Ancak, bu süre içerisinde yayın koşulu sağlanır ise bu kapsamdaki yaptırımlar kaldırılır.
16. BAP kapsamında desteklenen projelerden tez çalışmalarının tamamı veya bir bölümü gerçekleştirilebilir. Bu kapsamda ilgili tezde projenin tamamının veya ilgili bölümünün BAP tarafından desteklendiğinin belirtilmesi gerekmektedir.
17. Yürütücü BAPYS'e proje çıktısı olan yayını yüklerken yayınlanan dergi niteliğini gösteren belgeyi de sisteme eklemelidir.
18. Yayında proje ekibinin tamamı yer almalıdır. Eğer ekibin tamamı yazılmamış ise ismine yer verilmemiş yazardan feragatname alınarak BAPYS'e yüklenmelidir.
19. Komisyonun uygun görmesi halinde Araştırma projeleri sonucunda hazırlanan ve ilgili dergi yayın kurulu tarafından kabul aşamasından sonra, DOI numarası alan veya elektronik ortamda sayı ve sayfa numarası verilerek yayımlanmış olan makaleler yayın koşulunu sağlamış kabul edilebilir. Bu kural yürüyen, kapanmış ve yeni başvuru projeleri kapsamaktadır.

20. İlk ara rapor dönemi sonlandırılmadan yayın gönderilmemelidir. Yayın çıktısı ilgili ara rapor dönemine kadar elde edilen sonuçları içerecek şekilde oluşturulmalıdır.

### Telif Hakları, Sınai Mülkiyet Hakları ve Proje Çıktıları

BAP projeleri kapsamındaki Telif Hakları, Sınai Mülkiyet Hakları ve Proje Çıktıları ile ilgili esaslar aşağıda belirtilmiştir:

1. BAP projelerinden elde edilen bilimsel sonuçların telif ve fikri sınai mülkiyet hakları ilgili yasalar gereğince Ege Üniversitesine aittir.
2. BAP projeleri kapsamında üretilen/elde edilen patent, faydalı model, buluş, ürün, tasarım gibi her türlü çıktıda araştırmacıların buluşçu/tasarımcı olarak yer alması ve başvuru sahibi olarak Ege Üniversitesini göstermesi zorunludur. **İlgili telif ve sınai mülkiyet hakkı başvurularında BAP desteği Proje kodu ile birlikte belirtilmelidir.**
3. BAP projeleri kapsamında yayın vb. gibi her türlü çıktıda araştırmacıların kurum adresi olarak Ege Üniversitesini göstermesi zorunludur. İlgili yayın başvurularında BAP desteği Proje kodu ile birlikte belirtilmelidir.
4. BAP Koordinasyon Birimi tarafından desteklenen projeler kapsamında yürütülen çalışmaların sonuçlarından üretilen/elde edilen patent, faydalı model, buluş, ürün, tasarım veya yayın gibi her türlü çıktının, oluşmasından itibaren en geç 6 ay içerisinde BAP Koordinasyon Birimine bildirilmesi zorunludur.
5. Projelerin yayın şartının sağlanması veya performansa dayalı artırımlı bütçe uygulamasında kullanılacak patentlerin başvuru sahibi ve yayınların adresinin Ege Üniversitesi olması gereklidir. İlgili patent araştırma ekibinde yer alan araştırmacılar tarafından sadece bir kez kullanılabilir. Patentte ismi bulunan kişilerden onay belgesi eklenmelidir.

**Projeler Kapsamında Araştırma Amaçlı Seyahat Giderlerinin Karşılanması:** Proje araştırması ile ilgili yapılacak seyahatlerde 2547 sayılı Yüksek Öğretim Kanunu ve 6245 sayılı Sayılı Harcırah Kanunu'na göre işlem yapılır. Ancak, bazı destek programları kapsamında uygulanacak seyahat destekleme ilkelerine yönelik açıklamalar ilgili başlıklar altında verilmiştir. Mali mevzuat gereğince, aşağıdaki ilkelere uygun olarak gerçekleştirilmeyen seyahatler için herhangi bir ödeme yapılması mümkün değildir.

### Destek İlkeleri

1. Araştırmanın gerçekleştirilebilmesi için zorunlu olan yurtdışı seyahatler 30 güne kadar süreler için desteklenebilir. Ancak, Uluslararası Araştırma İşbirliği Projeleri (UIP) kapsamında gerçekleştirilecek araştırma amaçlı seyahatler 90 güne kadar desteklenebilir.
2. Projelerin değerlendirilmesi aşamasında BAP Komisyonu tarafından onaylanan seyahat bütçelerindeki tutarlar makine-teçhizat, sarf malzemesi, hizmet alımı vb. diğer harcama kalemlerine aktarılamaz. Benzer şekilde makine-teçhizat, sarf malzemesi, hizmet alımı vb. diğer harcama kalemleri için BAP Komisyonu tarafından onaylanan tutarlar da seyahat bütçesine aktarılmaz.
3. 30 gününü geçmeyen araştırma amaçlı yurt dışı seyahatler için geçici görev yolluğu hesaplamalarında 6245 Sayılı Harcırah Kanunu'na göre işlem yapılır.

13  
Muhterem ADAK  
Genel Sekreter



- 30 günden uzun süreli araştırma amaçlı yurt dışı seyahatler için Ek-5' de verilen ilkelere uygun olarak destek sağlanır.
- Seyahat için ödenebilecek tutarlar, projenin ilgili harcama kalemleri için Komisyon tarafından onaylanan bütçe tutarlarını aşamaz.
- Arazi çalışması gerektiren araştırmalarda araç kiralmasına yönelik ilkeler Ek-3' de verilmiştir.

**Uygulama İlkeleri:** Desteğin kullanılması için aşağıdaki hususların yerine getirilmesi zorunludur:

- Proje başvurusunda seyahat gerekçesi, yürütülecek araştırma faaliyetleri, ilgili yerde kalınmak istenen süre ve tahmini gider tutarı detaylı olarak izah edilmelidir.
- Eğer yurtiçi/yurtdışı bir araştırma merkezinde ilgili merkezdeki araştırmacılar ile birlikte yürütülecek bir çalışma amaçlanıyor ise, proje başvurusu ekinde ilgili merkezden alınan ve çalışmanın içeriğini yansıtan davet/İşbirliği yazısı sisteme yüklenmiş olmalıdır.
- Seyahat tarihinden en az 5 iş günü önce, talep dilekçesi, araştırmacının bağlı olduğu birimin yönetim kurulu kararı ve Rektörlük izin onayları BAP Koordinasyon Birimine teslim edilmelidir.

**Acıklama:** Yönetim Kurulu kararında ilgili seyahatin amacı, tarih aralığı, gidilecek yer, ilgili proje kapsamında karşılanacak giderler, ulaşım şekli (otobüs, tren, uçak vb) gibi gerekli tüm hususlar açıkça belirtilmelidir.

- Katılımın ardından, en geç 15 gün içerisinde seyahat ile ilgili belgeler, çalışma bir merkezde yürütülmüş ise ilgili merkezden alınan faaliyet yazısı ve yürütücü tarafından imzalanmış Türkçe Tercümesi BAP Koordinasyon Birimine teslim edilmelidir.
- Çalışma bir merkezde yürütülmüş ise ilgili merkezden alınan faaliyet yazısının ve Pasaport' un ön yüzü ve giriş-çıkış kaşelerinin bulunduğu sayfalarının fotokopisi BAP Koordinasyon Birimine teslim edilmelidir.
- Mali mevzuat gereğince, yurt dışı araştırma amaçlı seyahatler için yabancı dillerde hazırlanmış bilet, makbuz ve fatura gibi belgelerin Türkçe tercümesi yapılmalı ve imzalı olarak BAP Koordinasyon Birimi'ne teslim edilmelidir.
- Seyahatin ardından, sunulacak ilk ara raporda seyahat kapsamında yürütülen faaliyetler izah edilmelidir.

**Projeler Kapsamında Kongre/Sempozyum Katılımına Yönelik Giderlerinin Karşılanması:** Yürütülen projeler kapsamında üretilmiş ve sözlü olarak sunulması kabul edilmiş olan bildirimlerini sunmak üzere, ulusal/uluslararası düzenlenen bir kongre/sempozyuma katılım ve yolluk, yevmiye giderleri aşağıdaki sınırlamalara ve koşullara uygun olması koşullarıyla desteklenebilir:

#### **Destek İlkeleri**

- Lisans Öğrencisi Katımlı Araştırma Projesi ve Araştırma Eğitim Programı Projeleri için 5.000 10.000TL, diğer tüm projeler için 25.000 50.000 TL'yi geçmemek üzere destek sağlanır.
- Kongre katılımı için belirlenen bütçe üst limiti tutarları aşılmamak koşulu ile birden çok kongre katılımı için bu kapsamda talep yapılabilir.



3. Kongre/sempozyum katılım desteğinin verilebilmesi için proje ekibinden bir kişinin ilgili etkinliğe fiili olarak katılımı zorunludur.
4. Projelerin başvuru aşamasında BAP Komisyonu tarafından onaylanan seyahat bütçelerindeki tutarlar makine-teçhizat, sarf malzemesi, hizmet alımı vb. diğer harcama kalemlerine aktarılamaz. Benzer şekilde makine-teçhizat, sarf malzemesi, hizmet alımı vb. diğer harcama kalemleri için BAP Komisyonu tarafından onaylanan tutarlar da seyahat bütçesine aktarılmaz.
5. Bilimsel etkinliğe katılımın online (çevrimiçi) gerçekleşmesi durumunda talep edilebilecek destek, toplantıya katılım gideri ile sınırlıdır.

**Uygulama İlkeleri:** Desteğin kullanılması için aşağıdaki hususların yerine getirilmesi zorunludur:

1. Proje başvurusunda kongre katılımına yönelik seyahat bütçesinin öngörülmüş ve BAP Komisyonu tarafından onaylanmış olması,
2. Katılım tarihinden en az 5 iş günü önce, harcama talep dilekçesinin ve ekinde katılım davetinin, birim yönetim kurulu kararı ve Rektörlük izin onaylarının BAP Koordinasyon Birimine teslim edilmesi,
  - a. Seyahat Harcama Talep Dilekçesi (BAPYS üzerinden üretilmiş)
  - b. Birim Yönetim Kurulu Kararı ve Rektörlük Oluru (\*)
  - c. Sunumun sözlü yapılacağına dair kabul yazısı
  - d. İlgili etkinliğin Web of Science veya Scopus veri tabanlarında tarandığını ya da etkinliğin en az 5. sinin düzenlendiğini göstermeye yeterli bilgi içeren belgeler

**Acıklama:** Yönetim Kurulu kararında ilgili seyahatin amacı, tarih aralığı, gidilecek yer, ilgili proje kapsamında karşılanacak giderler, ulaşım şekli (otobüs, tren, uçak vb) ve gerekli tüm hususlar açıkça belirtilmelidir.

**Önemli Hatırlatma:** (\*) Rektörlük Onay tarihinden önceki tarihli herhangi bir harcamanın ödenmesi mevzuat hükümleri gereğince mümkün değildir.

3. Katılımın ardından, katılım belgesinin, katılım ve seyahat ile ilgili harcama belgelerinin, sunumun sözlü olarak gerçekleştirildiğini göstermeye yeterli düzeyde bilgi içeren kongre programı vb. belge ve bildiri örneğinin BAP Koordinasyon Birimine teslim edilmesi,
4. Yurt dışı katılımlarda katılım belgesine ilave olarak, katılım belgesi İngilizce dışındaki bir yabancı dilde hazırlanmış ise katılım belgesinin Dekan, Dekan Yardımcısı, Anabilim Dalı Başkanı, Bölüm Başkanı veya Müdür tarafından onaylanmış tercümesi ve pasaportun ön yüzü ve giriş-çıkış kaşelerinin bulunduğu sayfanın fotokopisinin BAP Koordinasyon Birimine teslim edilmesi,
5. Yurt dışı seyahatler için yabancı dillerde hazırlanmış bilet, makbuz ve fatura gibi belgelerin Türkçe tercümesinin yapılarak imzalı olarak BAP Koordinasyon Birimi'ne teslim edilmesi mali mevzuat gereğince zorunludur.





Proje Türlerine Göre Bütçe Destek Limitleri: ~~2024~~ 2025 yılı için destek üst limitleri KDV dâhil olarak aşağıdaki gibidir:

1. Genel Araştırma Projesi (GAP): ~~150.000~~ 300.000TL (\*\*\*\*\*)
2. Çok Disiplinli Öncelikli Alan Araştırma Projesi (ÖNAP): ~~400.000~~ 600.000TL (\*\*\*)(\*\*\*\*\*)
3. Katılımlı Araştırma Projesi (KAP): ~~250.000~~ 400.000TL
4. Yüksek Lisans Tez Projesi: ~~60.000~~ 100.000TL (\*\*\*\*) (\*\*\*\*\*)
5. Doktora Tez Projesi: ~~120.000~~ 200.000TL (\*\*)(\*\*\*\*)
6. Tıpta Uzmanlık Projesi: ~~120.000~~ 200.000TL
7. Diş Hekimliğinde Uzmanlık Projesi: ~~120.000~~ 200.000TL
8. Eczacılıkta Uzmanlık Projesi: 200.000TL
9. Sanatta Yeterlik Tez Projesi: ~~120.000~~ 200.000TL
10. Uluslararası Araştırma İşbirliği Projesi (UIP): ~~400.000~~ TL 600.000 TL(\*) (\*\*\*)
11. Kariyer Başlangıç Destek Projesi (KBP): ~~75.000~~ 120.000TL
12. Gündümlü Proje (GDB): Komisyon Kararına Bağlıdır.
13. Lisans Öğrencisi Katılımlı Araştırma Projesi (LKP): ~~15.000~~ 30.000 TL
14. Doktora Sonrası Araştırmacı Projesi (DOSAP) (\*\*\*\*\*): ÖNAP destek limiti kadar TL + Maaş
15. Hızlı Destek Projesi (HZP): ~~40.000~~ 70.000TL
16. Yurtdışı Deneyimli Araştırmacı Destek Projesi (YDADP): ÖNAP destek limiti kadar TL
17. Araştırma Eğitim Programı Projeleri (AEP) : ~~25.000~~ 40.000TL
18. Araştırma Üniversiteleri Destek Programı (ADP)
19. Ürün Odaklı Araştırma Projeleri (ÜAP): Komisyon Kararına Bağlıdır.

~~2024~~2025 yılı bütçe destek limitleri, Ege Üniversitesi Senatosunda onaylandıktan sonraki tarihlerde ilk başvurusu yapılan projeler için geçerlidir.

Üniversitemiz Uygulama ve Araştırma Merkezlerinde, ilgili merkezin sahip olduğu teknolojik altyapılar kullanılarak ve ilgili merkezden araştırmacıların sağlayacakları katkılarla yürütülecek lisansüstü tez projeleri için bütçe limiti aşağıdaki illelere uygun olarak %50'e kadar yüksek uygulanır:

Başvuru formunda çalışmanın hangi iş paketlerinin ilgili merkezde yürütüleceği, çalışma kapsamında merkezde kullanılacak teknolojik altyapıların neler olduğu, ilgili merkezde çalışmalara katkı sağlayacak araştırmacıların isimleri ve sağlayacakları katkılar kapsamlı olarak izah edilmelidir.

Başvuru aşamasında Uygulama ve Araştırma Merkezi ile Tez yürütücüsü arasında "Lisansüstü Tez Projesi İşbirliği Formu" doldurulmuş ve ilgili merkezin müdürü, ilgili merkezden söz konusu proje kapsamında işbirliği yapılacak araştırmacılar ve proje ekibi tarafından imzalanmış olarak sisteme yüklenmeli ve destek talebi kabul edilen projeler için formun aslı BAP Koordinasyon Birimine teslim

16  
Muhterem ADAK  
Genel Sekreter

edilmelidir.

BAP Komisyonu bu kapsamdaki projelerin değerlendirilmesi aşamasında hakem görüşlerine başvurabilir ve/veya proje ekibinden sözlü sunum yapmalarını talep edebilir.

Bu kapsamda desteklenen projelerin sonuç raporu ile birlikte "Uygulama ve Araştırma Merkezleri Lisansüstü Tez Projesi İşbirliği Sonuç Formu" da imzalanmış olarak sisteme yüklenmelidir.

Sanayiinin ihtiyaç duyduğu alanlarda sorunlara çözüm üretmek amacıyla yürütülecek tezlerde 3 aydan az olmamak koşuluyla ilgili sanayii kuruluşunun sahip olduğu altyapı ve olanaklar kullanılarak ilgili sanayii kuruluşunda yürütülecek çalışmaları içeren lisansüstü tez projeleri için bütçe limiti aşağıdaki ilkelere uygun olarak %50'e kadar yüksek uygulanır.

1. Sanayii Lisansüstü Tez Projesi Başvuru formunda çalışmanın sanayiinin hangi sorununa çözüm bulmak üzere tasarlandığı, hangi iş paketlerinin ilgili sanayii kuruluşunda yürütüleceği, çalışma kapsamında sanayii kuruluşunda kullanılacak altyapı ve olanakların neler olduğu, kapsamlı olarak izah edilmelidir.
2. Başvuru aşamasında Sanayii Kuruluşu ile "Lisansüstü Tez Projesi İşbirliği Formu" doldurulmuş ve ilgili sanayii kuruluşunun yetkilisi tarafından imzalanmış olarak sisteme yüklenmeli ve destek talebi kabul edilen projeler için formun aslı BAP Koordinasyon Birimine teslim edilmelidir.
3. BAP Komisyonu bu kapsamdaki projelerin değerlendirilmesi aşamasında hakem görüşlerine başvurabilir ve/veya proje ekibinden sözlü sunum yapmalarını talep edebilir.
4. Bu kapsamda desteklenen projelerin sonuç raporu ile birlikte "Sanayii Lisansüstü Tez Projesi İşbirliği Sonuç Formu" da Tez danışmanı ve ilgili sanayii kuruluşu yetkilisi tarafından imzalanmış olarak sisteme yüklenmelidir.

(\*) Bütçenin araştırma içerikli seyahat amacıyla kullanılabilir kısmına yönelik ilkeler Ek-5'te verilmiştir.

(\*\*) TÜBİTAK 2244 - Sanayi Doktora Programı kapsamında desteklenmeye hak kazanan Üniversitemiz veya Araştırma Alt yapılarımız ile Sanayi Kuruluşlarına ait doktora projeleri için verilen bütçe limiti normal doktora tez projelerine uygulanan bütçe limiti 3 katına kadar yüksek uygulanabilir. Bu projeler hakemlere gönderilmez. Komisyon gerekli görmesi halinde araştırmacılardan sunum isteyebilir. Proje yürürlükte iken proje çıktısı/çıktıları üniversite sanayii işbirlikli Q1 yayın, ulusal/uluslararası patent veya ürüne dönüşmesi halinde ilave olarak doktora proje limiti kadar ödül bütçe verilir. BAP proje yürütücüsü, öğrencinin tez danışmanı olmak üzere TÜBİTAK 2244 programına başvuran proje yürütücüsünün dışındaki akademik danışmanlardan bir öğretim üyesi olabilir.

(\*\*\*) Sosyal Bilimler alanında çalışma yapan araştırmacılar için her yıl BAP Komisyonu tarafından belirlenen ve Üniversitemiz Senatosu'nda onaylanan öncelikli alanlarla ilişkili Sosyal Bilimlere yönelik Öncelikli alan projeleri ile Uluslararası Araştırma İşbirliği Projelerinde (UIP) destek limiti iki katına kadar artırılabilir. Bu kapsamda en fazla iki bursiyer desteği verilebilir.

(\*\*\*\*) TÜBİTAK tarafından oluşturulan, 2210-C Yurt İçi Öncelikli Alanlar Yüksek Lisans Burs Programı ve 2211-C Yurt İçi Öncelikli Alanlar Doktora Burs Programı kapsamında desteklenen Lisansüstü

17

Muhterem ADAK  
Genel Sekreter



öğrencilerine uygulama esasları çerçevesinde Yüksek Lisans ve Doktora Tez projeleri için uygulanan bütçe limiti 3 katına kadar yüksek uygulanabilir. Komisyon gerekli görmesi halinde araştırmacılardan sunum yapmasını isteyebilir.

(\*\*\*\*\*) Proje bütçesi hazırlanacak proje limitleri kapsamında (ÖNAP) uygulanır. Doktora sonrası araştırmacıya ödenecek ücretler bu tutara ayrıca eklenir. Bütçe detayları ilgili başlık altında verilmiştir.

(\*\*\*\*\* TUBİTAK 2221 Konuk veya Akademik İzinli (Sabbatical) Bilim İnsanı Destekleme Programı kapsamında desteklenmeye hak kazanan araştırmacılara proje yürütücüsü Üniversitemiz öğretim üyesi olmak koşulu ile BAP Komisyonunun uygun görmesi halinde Genel Araştırma Projesi limitinin üç katı kadar destek sağlanır.

(\*\*\*\*\* Yüksek Lisans Tez projeleri sonuçlarından Q1 yayın çıkması durumunda tez danışmanına yeni sunulacak 1 yüksek lisans tez projesi için uygulanan bütçe limitinin 3 katına kadar yüksek uygulanabilir.

(\*\*\*\*\* Rektörlüğümüz tarafından ilan edilen Araştırma Grupları tarafından hazırlanan ve aynı kapsamda daha önce AB Horizon 2020 veya TUBİTAK destek programlarına (1001, araştırmaya yönelik ikili işbirliği) yürütücü olarak başvuru yapılmış, biçimsel değerlendirme sürecini geçerek bilimsel değerlendirme sürecinde desteklenmesi uygun bulunmamış projelerde (AB Horizon 2020 başvurusunda değerlendirmede eşik altı kalmış olmak ve TUBİTAK projelerinde en az C puanı almış olmak); tespit edilen bulguların düzeltilmesi sonrası başvurulması halinde bütçe destek limiti ÖNAP bütçe destek limitinin dört katını geçemez.

**Bütçe Aktarımı:** Projelerin değerlendirilmesi aşamasında BAP Komisyonu tarafından onaylanan seyahat, bursiyer ve doktora sonrası araştırmacı ödemelerine yönelik bütçe tutarları, makine-teçhizat, tüketim malzemesi, hizmet alımı vb. diğer harcama kalemlerine aktarılamaz. Benzer şekilde makine- teçhizat, tüketim malzemesi, hizmet alımı vb. diğer harcama kalemleri için BAP Komisyonu tarafından onaylanan tutarlar da seyahat, bursiyer ve doktora sonrası araştırmacı bütçelerine aktarılmaz.

**Performansa Dayalı Bütçe Limiti Uygulaması:** Bilimsel değerlendirme süreci sonucunda BAP Komisyonu tarafından desteklenmeye uygun bulunması koşuluyla projeler için aşağıda detayları verilen koşulları sağlayan araştırmacılar için yukarıda belirtilen tutarlardan daha yüksek bütçe limiti uygulanması mümkündür. Ancak, aşağıdaki belirtilen koşullardan birden fazlasının sağlanması durumunda bütçe limiti artış oranları birleştirilemez ve araştırmacılar aynı proje için yalnızca tercih edecekleri bir yüksek bütçe limiti uygulamasından faydalanabilir.

**A Performansa Dayalı Bütçe Limiti Uygulaması:** Bilimsel değerlendirme süreci sonucunda BAP Komisyonu tarafından desteklenmeye uygun bulunması koşuluyla aşağıdaki koşulları sağlayan proje yürütücüleri için performansa dayalı yüksek bütçe limiti uygulanması mümkündür.

**Kategori 1:** Aynı proje ile TUBİTAK 1001, 1003, 1005, 3005 Destek Programlarına başvuru yapılmış, biçimsel değerlendirme sürecini geçerek bilimsel değerlendirme sürecinde C seviyesinde puan ile desteklenmesi uygun bulunmamış tüm projeler için bütçe destek limiti %15 oranında daha yüksek

uygulanır.

**Kategori 2:** Aynı proje ile AB Horizon 2020 destek programına yürütücü olarak başvuru yapılmış, biçimsel değerlendirme sürecini geçerek bilimsel değerlendirme sürecinde desteklenmesi uygun bulunmamış tüm projeler için bütçe destek limiti %100 oranında daha yüksek uygulanır.

Açıklama: Yukarıda belirtilen koşulları sağlamak amacıyla kullanılacak proje faaliyetlerinin son iki yıl içerisinde gerçekleştirilmiş olması zorunludur.

**B Proje Türlerine Göre Performansa Dayalı Bütçe Limiti Uygulaması:** Bilimsel değerlendirme süreci sonucunda BAP Komisyonu tarafından desteklenmeye uygun bulunması koşuluyla, GAP, ÖNAP, KAP ve UIP destek programları kapsamında aşağıdaki koşulları sağlayan proje yürütücüleri için performansa dayalı yüksek bütçe limiti uygulanması mümkündür.

**Kategori 3:** ISI indekslerinde (SCI, SCI-E, SSCI veya AHCI) taranan dergilerdeki özgün veya derleme sınıfındaki tam metin makaleler.

1. Bu kapsamda son iki yıl içerisinde yayımlanmış makaleler dikkate alınır ve araştırmacılar aynı yayınlarını yalnızca bir proje başvurusunda diğer araştırmacıların feragat etmesi koşulu ile kullanılabilirler.
2. Makaleler için TÜBİTAK ULAKBİM dergi puanlarının da dikkate alınmasıyla AVYS sistemi tarafından hesaplanan puan değeri dikkate alınır.
3. Kullanılacak makalelerin yayımlanmış olması şarttır. DOI numarası bulunsa dahi, yayımlanmamış, basım bilgileri kesinleşmemiş yayınların kullanılması mümkün değildir.
4. Başvuruda kullanılacak yayınların üniversitemiz AVYS sistemine Web of Science web servisi üzerinden sorgulanarak eklenmiş olması zorunludur.

**Kategori 4:** Diğer kurumlarca fon desteği sağlanarak yürütülmüş ve başarıyla kapatılmış bilimsel araştırma projeleri.

1. Bu kapsamda, yürütücülüğünü ilgili araştırmacının yaptığı, bilimsel değerlendirme süreci sonucunda ulusal veya uluslararası kurumlarca onaylanarak bütçe desteği sağlanmış olup, TÜBİTAK programlarında (1002 ve PTI dışında bütçesi 50.000 TL' nin altında olan projeler hariç) olduğu gibi yeni bilgiler üretilmesi, bilimsel yorumların yapılması veya teknolojik problemlerin çözümlenmesi için bilimsel esaslara uygun olarak yürütülmüş ve sonuç raporu yetkili mercilerce başarılı bulunarak son iki yıl içerisinde kapatılmış araştırma projeleri dikkate alınır.
2. Kurum dışı destekli bir proje, yalnızca projenin yürütücülüğünü yapmış araştırmacı tarafından kullanılabilir.
3. Başvuruda kullanılacak kurum dışı destekli projenin üniversitemiz AVYS sistemine eklenmiş olması zorunludur.

19  
Muhterem ADAK  
Genel Sekreter



4. Araştırma altyapısı oluşturulması, girişimcilik, araştırmacıların ve öğrencilerin araştırma kültürünün desteklenmesine yönelik projeler, öğrenci projeleri ile sosyal sorumluluk ve etkinliklere yönelik projeler yüksek bütçe limiti uygulaması kapsamı dışındadır.

**Kategori 5: Ulusal veya Uluslararası tescil edilmiş patentler.**

1. Bu kapsamda son iki yıl içerisinde tescil edilmiş patentler dikkate alınır.
2. Bir patent, hak sahibi olan kurum mensubu araştırmacıların mutabık kaldığı ve hak sahipliği bulunan bir araştırmacı tarafından kullanılabilir.
3. Başvuru yapacak araştırmacının buluş sahipleri arasında yer alması ve tescil belgesinde adres olarak Ege Üniversitesini göstermiş olması zorunludur.
4. Başvuruda kullanılacak patentin üniversitemiz AVYS sistemine eklenmiş olması zorunludur.

**Kategori 6: Q1 yayınlar**

1. Bu kapsamda son üç yıl içerisinde yayımlanmış makaleler dikkate alınır.
2. Başvuruda kullanılacak yayınların üniversitemiz AVYS sistemine Web of Science web servisi üzerinden sorgulanarak eklenmiş olması zorunludur.

**GAP, ÖNAP, KAP ve UİP Projeleri için aşağıdaki koşullardan birisini sağlayan araştırmacılar için destek limiti %30' a kadar artırılabilir.**

Kategori 3 kapsamında 30 ve üzerinde puan toplamına sahip yayın gerçekleştirmiş olmak. Kategori4 kapsamında PTİ ödemeleri hariç bütçesi 250.000TL ve üzerinde olan bir projeyi başarılı olarak kapatmış olmak.

**GAP, ÖNAP, KAP ve UİP Projeleri için aşağıdaki koşullardan birisini sağlayan araştırmacılar için destek limiti %50'ye kadar artırılabilir.**

Kategori 3 kapsamında 50 ve üzerinde puan toplamına sahip yayın gerçekleştirmiş olmak. Kategori4 kapsamında PTİ ödemeleri hariç bütçesi 400.000TL ve üzerinde olan bir projeyi başarılı olarak kapatmış olmak.

Kategori 5 kapsamında ulusal tescil edilmiş bir patentte hak sahibi olmak. Kategori 6 kapsamında son 3 yıl içerisinde Q1 yayını gerçekleştirmiş olmak.

**GAP, ÖNAP, KAP ve UİP Projeleri için aşağıdaki koşullardan birisini sağlayan araştırmacılar için destek limiti iki katına kadar artırılabilir.**

Kategori 3 kapsamında 75 veya üzerinde puan toplamına sahip yayın gerçekleştirmiş olmak. Kategori 4 kapsamında PTİ ödemeleri hariç bütçesi 750.000 TL ve üzerinde olan bir projeyi başarılı olarak kapatmış olmak.

Kategori 5 kapsamında uluslararası tescil edilmiş bir patentte hak sahibi olmak.

**Sağlanabilecek Ek Bütçe Limitleri:** Proje yürütücüsünün sözleşmede belirtilen proje bitiş tarihinden itibaren en geç **30 gün önce** gerçekleştireceği gerekçeli talebin BAP Komisyonu tarafından uygun görülmesi durumunda sağlanabilecek ek bütçe limitleri aşağıda belirtilmiştir:

1. Tez projeleri için sağlanabilecek ek mali kaynak miktarı proje bütçesinin %25'i ile sınırlıdır.
2. GÜdümlü Projeler için sağlanabilecek ek mali kaynak miktarı proje bütçesinin %30'u ile sınırlıdır.
3. Ürün Odaklı Araştırma Projeleri için sağlanabilecek ek mali kaynak miktarı proje bütçesinin %10'u ile sınırlıdır.
4. Diğer tüm proje türleri için sağlanabilecek ek kaynak miktarı proje bütçesinin %25'i ile sınırlıdır.
5. Projeler kapsamında kongre katılımına yönelik ek bütçe desteği sağlanmaz.
6. Lisans Öğrencisi Katılımlı Araştırma Projeler ve Araştırma Üniversiteleri Destek Programı için ek bütçe desteği sağlanmaz. Lisans Katılımlı projelerde ve Araştırma Üniversiteleri Destek Programı proje sonuçlanmadan bütçe talebinde değişiklik yapılabilir.
7. Ek Bütçe, onaylanan proje bütçesi üzerinden ilgili yüzde değeri dikkate alınarak hesaplanır.

**Proje Ekibinde Değişiklik:** Proje Ekibinde Değişiklik Talebi Proje protokolde belirtilen bitiş tarihinden en geç 90 gün önce gerçekleştirilmesi gerekir.

Salgın, doğal afet ve benzeri öngörülemeyen mücbir sebepler söz konusu olduğunda yürütücünün zamanında iletmediği ek süre talebi, ek bütçe talebi, satın alma talebi, projenin askıya alınması, projenin iptali, ara rapor ve sonuç raporu sunma durumları ile ilgili talepleri için Bilimsel Araştırma Projeleri Komisyonu karar vermeye yetkilidir.



## DÖRDÜNCÜ BÖLÜM PROJE TÜRLERİ İLE İLGİLİ İLKELER

### 1. GENEL ARAŞTIRMA PROJELERİ (GAP)

**Tanımı ve Kapsamı:** Ege Üniversitesi öğretim üyeleri ile doktora, tıpta uzmanlık, diş hekimliğinde uzmanlık ya da sanatta yeterlik eğitimini tamamlamış araştırmacıların kişisel veya disiplinler arası bilimsel araştırma ve geliştirme faaliyetlerini içeren projelerdir.

**Başvuru Ön Koşulu:** Profesör ve Doçent unvanına sahip öğretim üyelerinin yapacağı başvurularda ön koşul aranmaz. Diğer akademik kadrolarda bulunan ve daha önce başarıyla kapatılmış bir GAP veya ÖNAP projesinde yürütücülük görevi üstlenmemiş araştırmacıların bu destek programına başvuru yapabilmesi için bir KBP veya TÜBİTAK 1002 projesini yürüterek başarıyla sonuçlandırmış olması veya TÜBİTAK 1001, 1003, 1005, 3001, 3005, 3501, COST, Uluslararası İkili İşbirliği, AB Çerçeve Programı veya uluslararası diğer fonlarca desteklenerek başarıyla kapatılmış bir bilimsel araştırma projesinde yürütücü veya araştırmacı olarak görev almış olması zorunludur.

**Başvuru:** Ege Üniversitesi Senatosu tarafından onaylanan çağrı takvimine göre başvuru yapılır.

**Değerlendirme ve ilkeler:** Değerlendirmeye alınan proje önerileri, proje grubu dikkate alınarak sayı ve nitelikleri Komisyon tarafından belirlenen hakemlere gönderilir. Hakemlerden en az ikisinin diğer üniversitelerden olması tercih edilir. Hakem atama tarihinden itibaren değerlendirme süresi 15 gündür. Ancak ilk hakem atama tarihinden itibaren 45 gün süre geçen projeler en az 1 hakem görüşü olmak koşuluyla Komisyon üyesinin değerlendirmesi ile gündeme alınabilir. BAP Komisyonu, gelen değerlendirme raporlarını, proje ekibinin akademik performanslarını ve yürüttükleri BAP projeleri kapsamında üretilen bilimsel yayın ve patent gibi çıktıları da dikkate alarak projenin desteklenip desteklenmeyeceğine karar verir.

**Yürütme ve Sonuçlandırma Süreci:** : Proje kapsamında yapılan çalışmalarını içeren ara rapor her 6 aylık dönemin sonunda sunulmalıdır. Sonuç raporu ise proje protokolünde belirtilen bitiş tarihini izleyen en geç 3 ay içerisinde Bilimsel Araştırma Projeleri Yönetim Sistemi aracılığı ile BAP Koordinasyon Birimine sunulur. Sonuç raporu, BAP Komisyonu tarafından karara bağlanır. Ancak Komisyon gerekli gördüğü durumlarda hakemlerin görüşlerine de başvurarak projenin başarılı sayılıp sayılmayacağına karar verebilir.

### 2. ÇOK DİSİPLİNLİ ÖNCELİKLİ ALAN ARAŞTIRMA PROJELERİ (ÖNAP)

**Tanımı ve Kapsamı:** Bilim, Teknoloji ve Yenilik Kurulu'nun belirlediği öncelikli alanlar da dikkate alınarak Ege Üniversitesi Senato tarafından belirlenmiş öncelikli alanlarda, diğer destek programlarından daha yüksek bütçe ile desteklenebilen disiplinler arası projelerdir. ÖNAP projelerine yıl içerisinde her zaman başvurulabileceği gibi, BAP Komisyonu'nun belirlediği öncelikli alanlar ile ilgili olarak yılda iki kez çağrıya çıkılabilir. Bu kapsamdaki projelerin üniversite içi veya dışından en az üç birim ve disiplinler arası olma koşulu vardır. Aynı birimde olmakla birlikte, anabilim dalları, diğer alanlarda bölümler ayrı birim olarak değerlendirilecek, ancak bölüm ve fakülteler arası işbirlikleri, kurum dışından bir merkezin projede yer

alması tercih nedeni olacaktır. İlan edilen öncelikli alanlarda olmamasına rağmen, üniversitemiz için önem arz eden ve yüksek katma değerli çıktı oluşturma potansiyeline sahip çok disiplinli projeler de bu kapsamda desteklenebilir.

Bu kapsamda, Fen, Sağlık ve Sosyal Bilimler alanları arasında yapılacak işbirlikleri öncelikle tercih edilir.

**Başvuru Ön Koşulu:** Bu destek programları için başvuru yapacak araştırmacının, daha önce yürütülerek başarılı bir şekilde kapatılmış veya başvuru anında yürümekte olan en az bir TÜBİTAK (1001, 1003, 1005, 3001, 3005, 3501), COST, Uluslararası İkili İşbirliği, AB Çerçeve Programı, SANTEZ, Kalkınma Ajansı, KOSGEB, ticari olmayan ulusal ve uluslararası bilimsel topluluklar, AB, NIH, destekli araştırma projelerinde yürütücü veya araştırmacı, Faz 1, 2, 3 ve 4 klinik çalışmalarda sorumlu araştırmacı veya araştırmacı olarak görev almış olması ve/veya aynı proje ile TÜBİTAK Destek Programlarına başvuru yapılarak bilimsel değerlendirme sürecinde en az C seviyesinde puan almış olması veya yukarıda belirtilen uluslararası programlara başvuru yapılarak bilimsel değerlendirme süreci sonucunda desteklenmemiş olması tescillenmiş patent veya faydalı modellerde buluşçu olması zorunludur. TÜBİTAK, TÜBA gibi kurumlardan ödül almış araştırmacılar için bu koşullar aranmaz.

Başvuru formunda, GAP projelerinde istenen belgelere ilave olarak ön koşulun sağlandığını gösteren ve resmîyet arz eden belgenin/belgelerin de sisteme yüklenmesi ve desteklenmesine karar verilen başvurular için bu belgelerin aslının veya aslı ibraz edilmek suretiyle yetkili mercilerce onaylanmış bir nüshasının BAP Koordinasyon Birimine teslim edilmesi zorunludur. TÜBİTAK projelerinde 1002 ve PTİ dışında bütçesi 50.000 TL'nin altında olan projeler kabul edilmez.

**Başvuru:** Ege Üniversitesi Senatosu tarafından onaylanan çağrı takvimine göre başvuru yapılır.

**Değerlendirme ve ilkeler:** Değerlendirmeye alınan proje önerileri, proje grubu dikkate alınarak sayı ve nitelikleri BAP Komisyonu tarafından belirlenen hakemlere gönderilir. Hakemlerden en az birinin diğer üniversitelerden olması tercih edilir. Hakem atama tarihinden itibaren değerlendirme süresi 15 gündür. Ancak ilk hakem atama tarihinden itibaren 45 gün süre geçen projeler en az 1 hakem görüşü olmak koşuluyla Komisyon üyesinin değerlendirmesi ile gündeme alınabilir. Ayrıca bu projelerin değerlendirilmesinde hakem değerlendirmesine ilave olarak proje ekibinin BAP Komisyonuna sözlü sunum yapmaları istenir. Komisyon, gelen hakem raporlarını, sunum/panel sonucunu, proje ekibinin akademik performanslarını ve yürüttükleri BAP projeleri kapsamında üretilen bilimsel yayın ve patent gibi çıktıları da dikkate alarak projenin desteklenip desteklenmeyeceğine karar verir.

**Yürütme ve sonuçlandırma süreci:** Genel Araştırma Projeleri ile aynıdır.

### 3. KATILIMLI ARAŞTIRMA PROJELERİ (KAP)

**Tanımı ve Kapsamı:** Üniversitemiz mensubu araştırmacıların ulusal veya uluslararası kurum ve kuruluşların katılımı ile hazırlayacakları ve üniversite-sanayi işbirliğini geliştirmeyi hedefleyen araştırma projeleridir. Bu tür projelerde, işbirliği yapılan kuruluşun proje bütçesine belirli bir oranda katkıda bulunması, insan kaynağı desteği sağlaması ve/veya üniversitemizde bulunmayan araştırma altyapılarını proje kapsamında kullanması gibi aynı veya nakdi katkı sağlaması zorunludur.



**Başvuru Süreci:** Ege Üniversitesi Senatosu tarafından onaylanan çağrı takvimine göre başvuru yapılır. Bu projeler için, projenin tarafı olan akademik personel ve kuruluşun bir personeli ortak yürütücü olabilir. Ancak, ilgili kuruluştan araştırmacılar BAP Koordinasyon Birimine yapılan proje başvurusunda araştırmacı olarak yer alabilirler. Proje başvurusunda, GAP Projelerinde istenen hususlara ilave olarak aşağıdaki belgelerin de sağlanması istenir:

**a. Proje Ortaklık Sözleşmesi:** Projenin tarafı olan akademik personel ile ilgili kuruluşun yetkilisi arasında yapılan ve ortaklar arasında projeye ilişkin görev, yetki, sorumluluk, fikri ve sınai mülkiyet hakları, patent, tescil ve benzeri hak paylaşımına yönelik konuların belirtildiği EBİLTEM tarafından hazırlanan sözleşme sisteme yüklenmelidir. Proje Ortaklık Sözleşmesi ilgili süreçler EBİLTEM tarafından yürütülür.

**b. Proje Başvuru Formu:** Başvuru formunda, GAP projelerinde istenen hususlara ilave olarak, projede yer alan kuruluşun mali, teknik ve araştırmacı altyapısı, projenin başarı ölçütleri, proje yönetimine ilişkin bilgiler, olası riskler ve B planı, yaygın etki, işbirliği yapılacak kurum veya kuruluşun projeye yapacağı mali ve/veya alt yapı katkısı ve taraflar açısından beklenen katma değere yönelik bilgilere de yer verilmelidir.

**Projeler Kapsamında Sağlanan Demirbaşlar:** Proje kapsamında BAP Koordinasyon Birimi tarafından sağlanan tüm makine ve teçhizatlar, üniversitemiz demirbaş envanterine kayıt edilir.

**Değerlendirme ve Yürütme Süreci:** Değerlendirmeye alınan proje önerileri, proje grubu dikkate alınarak sayı ve nitelikleri BAP Komisyonu tarafından belirlenen hakemlere gönderilir. Hakemlerden en az ikisinin diğer üniversitelerden olması tercih edilir. Hakem atama tarihinden itibaren değerlendirme süresi 15 gündür. Ancak ilk hakem atama tarihinden itibaren 45 gün süre geçen projeler en az 1 hakem görüşü olmak koşuluyla Komisyon üyesinin değerlendirmesi ile gündeme alınabilir. Ayrıca bu projelerin değerlendirilmesinde hakem değerlendirmesine ilave olarak proje ekibinin BAP Komisyonuna sözlü sunum yapmaları istenebilir. Komisyon, gelen hakem raporlarını, sunum/panel sonucunu, proje ekibinin akademik performanslarını ve yürüttükleri BAP projeleri kapsamında üretilen bilimsel yayın ve patent gibi çıktılarını da dikkate alarak projenin desteklenip desteklenmeyeceğine karar verir.

BAP Komisyonu değerlendirme aşamasında proje içeriğinde ve ortaklık sözleşmesinde revizyon yapılmasını talep edebilir, sözleşme ile ilgili olarak üniversitemiz Hukuk Müşavirliğinden görüş talep edebilir.

Proje kapsamında gerçekleştirilen yayınlarda, destekleyen kurumlar ortak isim olarak yer alabilir. Ancak 1.isim ve sorumlu yazar Ege Üniversitesi mensubu olmalıdır. Gerektiğinde araştırmacının bir bölümü üniversite dışı proje ortağının belirleyeceği araştırma ortamında gerçekleştirilebilir ve üniversite araştırmacısına araştırma için gerekli olan lojistik olanakların bir kısmı veya tamamı dış ortakça karşılanabilir. Bu ve benzeri gerekli görülen diğer hususlar da ortaklık sözleşmesinde belirtilmelidir.

#### 4. LİSANSÜSTÜ TEZ PROJELERİ (TEZ)

**Tanımı ve Kapsamı:** Lisansüstü tezlerini kapsayan ve tez danışmanı olan öğretim üyesinin öğrencileri ile yürüttüğü araştırma projeleridir. ÖYP Kapsamındaki lisansüstü çalışmalar, tezsiz yüksek lisans çalışmaları ve Üniversitemiz BAP Koordinasyon Birimi tarafından desteklenen herhangi bir proje



kapsamında yürütülmüş tez çalışmaları için Lisansüstü Tez Projesi desteği sağlanmaz. Tez başlığı ile proje başlığı aynı olmalıdır. Lisansüstü ve uzmanlık tez projeleri, tezin ilgili enstitü veya dekanlıkların ilgili kurullarında onaylandıktan sonra danışmana yazılı olarak tebliğ edildiği tarih temel alınarak, yüksek lisans tez projeleri için en geç 6 ay, doktora ve uzmanlık tez projeleri için ise en geç 12 ay içerisinde başvurusunun yapılması gerekmektedir. Üniversitemiz Senatosu tarafından onaylandığı 17.02.2022 tarih öncesinde ilgili enstitü veya dekanlıkların ilgili kurullarında onaylanan tezler için bu kural uygulanmaz. Ayrıca, Lisansüstü Tez Projeleri Beyan Formunda öğrencinin ibraz edilen normal öğrenim süresinin bitimine 90 gün kalana kadar başvuru yapılması gerekmektedir. Bu süreleri aşan proje başvuruları değerlendirmeye alınmayacaktır.

**Başvuru:** Proje Başvurusu tez konusunun lisansüstü çalışmanın yürütüldüğü enstitünün/fakültenin yetkili kurullarınca onaylanmasından sonra gerçekleştirilir. Bu kapsamda yalnızca, normal eğitim- öğretim süresi içerisinde bulunan lisansüstü tez çalışmaları için destek sağlanır. Başvuru aşamasında lisansüstü tez çalışmasının yürütüldüğü enstitü/fakülte tarafından da onaylanan Araştırmacı BeyanFormunun sunulması zorunludur. Başvuruda, öğrencinin devamsızlık ya da başarısızlık nedeniyle ilişkisinin kesilmesi veyahut 2 dönem arka arkaya kayıt yenilemesi yapılmaması durumunda projeden feragat ettiğine dair feragatnamenin sunulması zorunludur.

Yüksek Lisans veya Doktora Tez proje önerisi olarak sunulan bir projenin ret edilmesi durumunda aynı proje başlığı ile tekrar başvuru yapılamaz.

**Proje Ekibi:** Lisansüstü Tez Projelerinin yürütücüsü üniversitemiz mensubu tez danışmanı, araştırmacısı ise yalnızca ilgili lisansüstü öğrenim öğrencisi ve var ise ilgili enstitü/fakülte tarafından ikinci danışman olarak tayin edilen öğretim üyesidir. Tıpta ve dış hekimliğinde uzmanlık projelerinde ancak gerektiğinde farklı bilim dallarından olmak koşulu ile başka araştırmacılara yer verilebilir.

**Değerlendirme:** Proje önerileri doğrudan BAP Komisyonu tarafından değerlendirilebilir veya BAP Komisyonu gerekli gördüğü hallerde hakem görüşlerine de başvurularak değerlendirmesini tamamlayabilir. BAP Komisyonu yapacağı değerlendirmede var ise hakem görüşlerini, proje ekibinin akademik performanslarını ve yürüttükleri diğer BAP projeleri kapsamında üretilen bilimsel yayın ve patent gibi çıktıları da dikkate alarak projenin desteklenip desteklenmeyeceğine karar verir.

**Süre:** Lisansüstü Tez Projeleri için verilen süreler, BAP Komisyonu tarafından uygun bulunması durumunda yetkili birimler tarafından tezler için verilen yasal ek süreleri kapsayacak şekilde uzatılabilir. Lisansüstü tez projeleri için sağlanacak mali destekler, ilgili lisansüstü eğitim ve öğretim mevzuatında belirlenen normal öğrenim süreleri ile sınırlıdır. Ancak süre uzatımı verilen tez projeleri için sağlanacak mali destekler, aşağıdaki koşulların sağlanması ve BAP Komisyonu tarafından uygun bulunması durumunda en fazla 6 (altı) aya kadar devam ettirilebilir:

1. Yüksek lisans projeleri için öğrencinin içerisinde bulunulan dönemde kayıt yenileme işlemlerini yerine getirmiş olması ve tez danışmanının talepte bulunması
2. Doktora, uzmanlık ve yeterlik tezleri için tez izleme komitesinin son değerlendirme raporunun başarılı olması ve tez danışmanının talepte bulunması. Proje devam ederken lisansüstü öğrencinin azami öğrenim süresi içinde kayıt dondurması halinde, yürütücü kanıtlayıcı belgeleri BAP Birimi'ne sunmakla



yükümlüdür. Bu durumda proje, kayıt dondurma süresi kadar dondurulur.

**Yürütme ve Sonuçlandırma Süreci:** Proje kapsamında yapılan çalışmalarını içeren ara rapor her 6 aylık dönemin sonunda Bilimsel Araştırma Projeleri Yönetim Sistemi aracılığı ile BAP Koordinasyon Birimine sunulur. Proje çalışması tamamlandığında sonuç raporu olarak, tezin jüri tarafından onaylanan pdf formatındaki bir nüshası (BAP sonuç formu ön kapağı eklenmiş olmalıdır) ve tezin başarılı bulunarak tamamlandığına dair ilgili enstitü veya fakülteden alınmış bir belge Bilimsel Araştırma Projeleri Yönetim Sistemi aracılığı ile BAP Koordinasyon Birimi'ne sunulur. Tez başarılı bulunduktan sonra ilgili Enstitü/Anabilim Dalı tarafından proje yürütücüsüne/danışmanına tebliğ edildiği günden itibaren 45 gün içerisinde BAPYS'e sonuç raporu yüklenmelidir. Bu kural yürüyen tüm projeler için geçerlidir. Raporlar BAP Komisyonu tarafından değerlendirilerek karara bağlanır.

Çalışmanın BAP Koordinasyon Birimi tarafından desteklendiğine dair bir ibareye yer verilmeyen tezler değerlendirmeye alınmaz.

Lisansüstü Tez Projeleri için verilen süreler, yetkili birimler tarafından tezler için verilen yasal ek süreleri kapsayacak şekilde uzatılabilir. Ancak lisansüstü tez projeleri için sağlanacak mali destekler, ilgili lisansüstü eğitim ve öğretim mevzuatında belirlenen normal öğrenim süreleri ile sınırlıdır.

**Projelerin İptal Edilmesi ve Yaptırımlar:** Üniversitemiz Lisansüstü Eğitim Öğretim Yönetmeliğine göre ilgili öğrencinin öğrenciliğinin sonlandırılması veya öğrencinin başarısızlığı nedeniyle proje çalışmasının tamamlanamaması durumunda, proje yürütücüsünün gerekçeli talebi üzerine bu türdeki projeler BAP Komisyonu tarafından iptal edilebilir.

Bu tür durumlarda proje yürütücüleri dilekçelerine ek olarak, tez çalışmasının yapıldığı ilgili enstitüden/fakülteden alacağı öğrencinin başarısızlık durumunu belirten yazıyı da Birime sunmak zorundadır. Projenin iptal edilmesi durumunda proje kapsamında satın alınmış makine teçhizat ve demirbaşlar diğer araştırmalarda kullanılmak üzere BAP Komisyonu kararına bağlı olarak çalışmanın yürütüldüğü bölüm/ana bilim dalı başkanlığına teslim edilir. Başvuru sırasında sunulan feragatnameye bağlı olarak yürütücünün talebi ve komisyonun uygun görmesi halinde proje iptal edilebilir ya da Genel Araştırma Projesi'ne çevrilebilir ve bu projelere ek bütçe verilmez.

Genel Araştırma Projesine dönüştürülen Yüksek Lisans tez projeleri sonuçlarının en geç projenin tamamlanmasından sonraki üç yıl içinde TR Dizin tarafından taranan ulusal veya uluslararası hakemli dergilerde tam metin makale olarak veya Web of Science veya Scopus veritabanları tarafından indekslenen ulusal/uluslararası hakemli konferans/sempozyumlarda tam metin bildiri olarak yayınlanması zorunludur. Bu kural 24.05.2018 tarihinden itibaren başlayan ve henüz yayın koşulunu sağlamamış olan projeler için de geçerlidir.

Başarısızlıkları nedeniyle projenin iptal edilmesine neden olan lisansüstü öğrenim öğrencileri, süresiz olarak BAP Birimi lisansüstü tez projesi desteklerinden faydalandırılmazlar.

## **5. GÜDÜMLÜ PROJELER (GDM) (Üniversite GÜdümlü Projeleri Üniversite-Sanayi GÜdümlü ve Ege İnovasyon Modeli Projeler)**

**Tanımı ve Kapsamı:** Ege Üniversitesi Rektörlüğünün, üniversitemiz ve/veya ülkemiz için önem



arz eden konularda arařtırmaların yapılması amacıyla konu ve kořullarını (bütçe ve süre) belirlemek suretiyle çağrılı olarak desteklenecek projelerdir. Üniversite-Sanayi GÜdümlü projeler, Ege Üniversitesi Öğretim üyelerinin ürettikleri ürüne dönüşebilir fikir ve/veya prototip ürünlerin sanayii boyutuna taşınabilmesi amacıyla sanayii ortaklı projelerdir. Ege İnovasyon modeli projelere; bir iş fikri ve/veya prototip ürünü olan, ürün geliştirme süreçlerinde Üniversitemiz araştırma altyapısı ve bilgi birikimine ihtiyaç duyan tüm kuruluşlar başvurabilecektir.

**Başvuru:** Proje başvuruları, Rektör veya BAP Komisyonunun teklifi ile veya BAP Komisyonu tarafından duyurulan araştırma konuları, kořulları ve takvime uygun olarak gerçekleştirilir.

Üniversite-Sanayi GÜdümlü proje ve Ege İnovasyon Modeli proje çağrılarının her dönemi için öğretim üyeleri sadece bir proje önerisi ile başvurabilirler.

Üniversite-Sanayi GÜdümlü ve Ege İnovasyon Modeli proje projelerde bir çağrı döneminde, bir firma sadece 1 proje için sanayi ortağı olarak başvuruda bulunabilir.

Üniversite-Sanayi GÜdümlü Proje çağrısı yılda iki kez (Nisan ve Ekim aylarında) açılacaktır. Üniversite-Sanayi GÜdümlü Proje başvuruları tarih aralıklarının belirlenmesinde Komisyon yetkilidir. Ege İnovasyon Modeli proje çağrı takvimine BAP Komisyonu karar verir.

GÜdümlü Proje Üniversite-Sanayi GÜdümlü Proje ve Ege İnovasyon Modeli proje yürütücüsü önerilen alanda proje ve yayınları olan Ege Üniversitesi Öğretim üyesidir. BAP Uygulama Esaslarında Öncelikli Alan Projesi yürütücüsü olma kořullarını sağlaması gerekmektedir.

GÜdümlü projelerde bursiyer görev almamakta, Üniversite-Sanayi GÜdümlü Projelerde ve Ege İnovasyon Modeli projelerde bursiyer çalışabilmektedir.

Proje başvurusu gerçekleştirilmeden önce Üniversite ile ilgili sanayi kuruluşu arasında fikri mülkiyet ve hak sahipliğini belirten sözleşmenin imzalanması ve başvuruda sunulması esastır. Fikri mülkiyet sözleşmesinde gelir paylaşım modeli başvuru aşamasında firma ile belirlenmiş olmalıdır.

Üniversite-Sanayi GÜdümlü projelerde bursiyer dışındaki ek bütçe taleplerinde, işbirliği yapılan sanayi kuruluşunun ek bütçenin %25'i karşılayacağını kabul eden belgesinin komisyona sunulması durumunda talep göz önüne alınacaktır. Üniversite-Sanayi GÜdümlü projelerde, işbirliği yapılan sanayi kuruluşu bütçenin %25'ini nakdi olarak karşılayacaktır.

İnovasyon Modeli projelerde, işbirliği yapılan sanayi kuruluşu bütçenin %80'ini nakdi olarak karşılayacaktır.

Proje çıktılarının fikri mülkiyet ve patent hakkı kuruluşun olacaktır. Geliştirilen ürünün ticarileştirilmesine yönelik fikri mülkiyet sözleşmesinin imzalanarak gelir paylaşım modelinin Üniversitemiz ve firma arasında belirlenerek imza altına alınması ve proje başvuru aşamasında sunulması esastır. İnovasyon modeli proje kapsamında projenin yürütülmesi amacıyla üniversiteye alınacak demirbaşlar proje sonunda üniversitemiz demirbaşına kaydedilecektir.

**Değerlendirme:** Başvurular, BAP Komisyonu tarafından kořulları sağlayıp sağlamadıkları yönünde ön incelemeden geçirilir ve kořulları sağlayan proje ekiplerinden sözlü sunum talep edilir. Sanayi güdümlü projeler değerlendirme için 2 hakeme gönderilecektir. Hakem atama tarihinden itibaren değerlendirme süresi 15 gündür. Ancak ilk hakem atama tarihinden itibaren 45 gün süre geçen projeler en az 1 hakem görüşü olmak kořuluyla Komisyon üyesinin değerlendirmesi ile gündeme alınabilir.



BAP Komisyonu, gelen hakem raporlarını, proje sunumu değerlendirme sonucunu, proje ekibinin akademik performanslarını ve yürüttükleri BAP projeleri kapsamında üretilen bilimsel yayın ve patent gibi çıktıları da dikkate alarak projenin desteklenip desteklenmeyeceğine karar verir.

**Yürütme ve sonuçlandırma süreci:** Genel Araştırma Projeleri ile aynıdır.

## 6. KARIYER BAŞLANGIÇ DESTEK PROJELERİ (KBP)

**Tanım ve Kapsamı:** Doktora, tıpta uzmanlık, diş hekimliğinde uzmanlık veya sanatta yeterlik eğitimini tamamlamış olup, Doçent ve Profesör dışındaki akademik kadrolarda görev yapmakta olan ve daha önce fon desteği sağlanarak yürütülmüş herhangi bir araştırma projesinde yürütücü olarak görev almamış olan kurumumuz mensubu akademik personelin araştırmalarının desteklenmesine yönelik projelerdir. Ekipte proje yürütücüsünden üst unvanlı bir araştırmacı olmamalıdır.

**Başvuru:** Proje başvurusunda Araştırmacı Beyan Formunun sunulması zorunludur.

**Değerlendirme:** Proje önerileri doğrudan BAP Komisyonu tarafından değerlendirilebilir veya gerekli görülen durumlarda hakem görüşlerine de başvurularak değerlendirme süreçleri tamamlanabilir.

**Yürütme ve sonuçlandırma süreci:** Genel Araştırma Projeleri ile aynıdır.

## 7. ULUSLARARASI ARAŞTIRMA İŞBİRLİĞİ PROJELERİ (UİP)

**Tanımı ve Kapsamı:** Üniversitemiz mensubu araştırmacıların uluslararası düzeyde tanınmış olan dünyanın önde gelen üniversitelerinde veya alanında uluslararası düzeyde tanınan önemli araştırma merkezlerinde ilgili kuruluşlardan araştırmacılarla işbirliği içerisinde yürütecekleri araştırma projeleridir. Bu kapsamda, bulunulan yıl veya önceki yılda ARWU (Academic Ranking of World Universities) veya THE (Times Higher Education World University Rankings) sıralama sistemlerine göre genel dünya sıralamasında veya projenin konusuyla uyumlu araştırma alanlarına göre yapılan sıralamalarda ilk 200'de yer alan üniversitelerde yürütülecek araştırma projeleri desteklenir.

Ayrıca, program kapsamında üniversiteler dışındaki önde gelen uluslararası araştırma merkezlerinde yürütülecek projeler içinde destek sağlanacak olup, hangi araştırma merkezlerinin destek kapsamına dâhil edileceği BAP Komisyonu tarafından karara bağlanacaktır.

Bu kapsamda yürütülecek çalışmalar için yurtdışındaki araştırma kurumunda bulunulacak süre en az 4 hafta en fazla 6 ay ile sınırlıdır. Ancak, yurt dışındaki araştırma kurumunda bulunulmasına yönelik sağlanacak mali destekler en fazla 90 gün ile sınırlıdır. Bu destek programı kapsamında, yurt dışında bulunmaya yönelik araştırma amaçlı seyahat desteği proje ekibinden en fazla 2 araştırmacı için Ek-5'te verilen ilkelere uygun olarak sağlanır.

**Başvuru Süreci:** Ege Üniversitesi Senatosu tarafından onaylanan çağrı takvimine göre başvuru yapılır. Başvuru, destek programına özel olarak hazırlanmış başvuru formu kullanılarak çalışmanın başlayacağı tarihten en az 3 ay önce gerçekleştirilmelidir. Başvuru aşamasında çalışmanın yürütüleceği kuruluştan alınmış davet/işbirliği yazısının ve Birim Uygunluk Formunun sisteme yüklenmesi ve desteklenmesine karar verilen başvurular için bu belgelerin aslının veya aslı ibraz edilmek suretiyle yetkili mercilerce



onaylanmış bir nüshasının BAP Koordinasyon Birimine teslim edilmesi zorunludur.

Araştırmacıların, BAP Komisyonu tarafından belirlenen ve projenin konusu ile ilgili alanda dünyanın önde gelen araştırma merkezleri ile işbirliği yapmak üzere bu destek programından faydalanmaları da mümkündür. Ancak, işbirliği yapılmak istenen merkezin BAP Komisyonu tarafından belirlenen merkezler listesinde yer almaması durumunda, araştırmacılar öncelikle ilgili araştırma merkezinin tanıtımı, araştırma ve araştırmacı alt yapısı, merkezin bilimsel başarıları ve önemi konularını içeren bir raporu da eklemek suretiyle BAP Komisyonuna dilekçe ile başvurmak suretiyle ilgili merkezin destek programı kapsamına alınması hususunda talepte bulunmaları gereklidir. BAP Komisyonu tarafından yapılacak değerlendirme neticesinde uygun görülen merkez de listeye eklenecek ve araştırmacının başvuru yapmasına imkân sağlanacaktır. Yurtdışı (karşı kurum) araştırmacının proje ekibinde yer alması tercih nedeni olacaktır. Proje başvurusu aşamasında yurtdışı (karşı kurum) ile fikri mülkiyet anlaşması imzalanmalı ve sisteme yüklenmelidir.

**Değerlendirme:** Değerlendirmeye alınan proje önerileri, sayı ve nitelikleri Komisyon tarafından belirlenen hakemlere gönderilir. Projelerin değerlendirilmesi aşamasında proje ekibinden BAP Komisyonuna sözlü sunum yapmaları talep edilir. BAP Komisyonu, gelen hakem raporları ile araştırma sonucunda bilimsel yayın üretilmesi, patent veya fikri mülkiyet tescili potansiyeli bulunup bulunmadığı gibi hususların yanı sıra proje ekibinin akademik performanslarını ve yürüttükleri diğer BAP projeleri kapsamında üretilen bilimsel yayın ve patent gibi çıktıları da dikkate alarak projenin desteklenip desteklenmeyeceğine karar verir.

**Yürütme ve Sonuçlandırma Süreci:** Proje kapsamında yapılan çalışmalarını içeren ara rapor her 6 aylık dönemin sonunda Bilimsel Araştırma Projeleri Yönetim Sistemi aracılığı ile BAP Koordinasyon Birimine sunulur. Proje bitiminde ise BAP Komisyonu tarafından belirlenen proje türüne özel Proje Sonuç Raporu ve çalışmanın yapıldığı kurumdan alınacak faaliyet yazısı Bilimsel Araştırma Projeleri Yönetim Sistemi aracılığı ile Birime sunulur. Sonuç raporu, BAP Komisyonu tarafından değerlendirilerek karara bağlanır. Ancak Komisyon gerekli gördüğü durumlarda hakem görüşlerine başvurarak ve/veya araştırmacının BAP Komisyonuna sunum yapmasında isteyerek projenin başarılı sayılıp sayılmayacağına karar verebilir. Çalışmalar kapsamında bilimsel yayın üretilmesi veya patent alınması durumunda üniversitemiz mensubu araştırmacıların Ege Üniversitesi'ni adres göstermeleri zorunludur.

## 8. LİSANS ÖĞRENCİSİ KATILIMLI ARAŞTIRMA PROJESİ (LKP)

**Tanım ve Kapsamı:** Üniversitemizin 4 yıl ve üzeri süre ile lisans düzeyinde eğitim verilen birimlerinin, örgün öğretim programlarına kayıtlı, başarılı öğrencilerinin AR-GE kültürlerinin oluşturulması, araştırma faaliyetlerine özendirilmesi ve araştırma yapmaya teşvik edilmesi amacıyla oluşturulan araştırma projeleridir. Yürütücülüğünü öğretim üyelerinin üstlendiği bu projelerde en az bir en fazla 3 lisans öğrencisi araştırmacı olarak görev alabilir. Proje ekibinde yürütücü ve lisans öğrencileri görev alabilmektedir. Başka araştırmacı türü kabul edilmemektedir.

**Başvuru ve Destekleme İlkeleri:** Bu kapsamdaki desteklerden faydalanabilmek için aşağıdaki hususların sağlanması zorunludur:

1. Öngörülen projelerin araştırma projesi niteliğinde olması zorunludur.



2. Projelerde arařtırmacı olarak görev alacak öğrencilerin ikinci sınıftan itibaren, eğitimlerinin normal süresinin içinde ve en az 2 not ortalamasına sahip olmaları zorunludur.
3. Proje süresi en az 6 ay, en fazla 12 ay aralığında olmalıdır.
4. Bu projeler kapsamında yalnızca arařtırmanın yürütülebilmesi için ihtiyaç duyulan sarf malzemesi, alet, teçhizat, hizmet alımına yönelik giderler ve yurt içi kongre/sempozyum katılımı için mali destek sağlanır. Bu kapsamda, bilgisayar ve yazıcı gibi giderler için mali destek sağlanmaz.
5. Bu türdeki projeler için ek bütçe desteęi sağlanmaz.
6. Öğretim üyelerinin bu tür projelerdeki görevleri dięer projelerde alabilecekleri görevlerin sayısının belirlenmesinde dikkate alınmaz.

Başvuru aşamasında, projede arařtırmacı olarak görev alacak öğrenciler için güncel tarihli öğrenci belgelerinin ve yürütücü tarafından doldurularak imzalanan Arařtırmacı Beyan Formunun sisteme yüklenmesi zorunludur.

**Deęerlendirme:** Proje önerileri doğrudan BAP Komisyonu tarafından deęerlendirilerek karara bağlanır. Ancak, Komisyon gerekli gördüęü durumlarda hakem görüşlerine de başvurarak deęerlendirmesini tamamlayabilir.

**Yürütme ve Sonuçlandırma Süreci:** Çalışmaları öngörülen takvime uygun olarak devam eden projeler için gelişme raporu hazırlanması istenmez. Ancak, proje çalışmasında başarısızlık veya dięer nedenlerle sorunlar ortaya çıkması durumunda, proje yürütücüsü durumun ortaya çıktığı tarihten itibaren en geç 1 ay içerisinde gelişme raporunu BAP Koordinasyon Birimine sunmakla yükümlüdür. Proje tamamlandığında, BAP Komisyonu tarafından belirlenen formata uygun olarak hazırlanan proje sonuç raporunun BAPYS üzerinden BAP Komisyonuna sunulması zorunludur. Sonuç raporları doğrudan BAP Komisyonu tarafından deęerlendirilerek projenin başarılı sayılıp sayılmayacağına karar verilir. Ancak, Komisyon gerekli gördüęü durumlarda hakem görüşlerine de başvurarak deęerlendirmesini tamamlayabilir.

Bu kapsamdaki projelerin sonuçlarının bilimsel yayına dönüřtürülmesi zorunluluęu bulunmamaktadır. Ancak, proje sonuçlarının bilimsel bir toplantıda (kongre, sempozyum, öğrenci kongresi, vb.) sunulması beklenir.

## 9. HIZLI DESTEK PROJESİ (HZP)

Acil veya öngörülemeyen durumlarda ortaya çıkabilecek sorunların giderilmesine yönelik olarak hazırlanacak veya BAP dışında hâlihazırda sürdürülmekte olan bir arařtırma kapsamında ihtiyaç duyulan tamamlayıcı nitelikteki arařtırma materyali ve veriye erişim vb. desteklerin talep edileceęi kısa süreli ve küçük bütçeli arařtırmaların desteklenmesine yönelik projelerdir. Proje süresi en az 6 ay en fazla 12 ay ile sınırlıdır. Hızlı Destek Projesinin yayın şartı, Genel Arařtırma Projesi ile aynıdır.

## 10. DOKTORA SONRASI ARAřTIRMACI PROJESİ (BAP- DOSAP)

Bu programın amacı, farklı disiplinlerden gelen arařtırmacıların kariyer gelişimini desteklemektir. Herhangi bir disiplin/alan kısıtı olmaksızın desteklenmeye hak kazanan arařtırmacılar 24 aya kadar Ege

Üniversitesi'nde çalışma fırsatı bulacaklardır. Bu programa Ege Üniversitesi dışından Türkiye Cumhuriyeti Yükseköğretim kurumlarından veya doktora diplomasının denkliği YÖK tarafından onaylanmış TC vatandaşı araştırmacılar başvurabilir.

Bu projeye başvuracak araştırmacıların, son üç yıl içinde doktoralarını bitirmiş olmaları, Science Citation Index (Q1 veya Q2) kapsamında taranan dergilerde bir tanesi birinci isim olmak koşuluyla en az iki araştırma makalesinin bulunması gerekmektedir. Bu program kapsamında başvuruda bulunacak bilim insanının Ege Üniversitesi'nde bir akademik danışmanla birlikte çalışması gerekmektedir. Bu destek projesi kapsamında proje yürütücüsüne ÖNAP destek limiti kadar bütçe verilir. Bu bütçeye araştırmacıya ödenecek maaş ilave edilir. Bu program çerçevesinde çalıştırılacak araştırmacılara

40.000 gösterge rakamının memur aylık katsayısı ile çarpımı sonucunda bulunan tutar üzerinden aylık ödeme yapılacaktır. Bu ücret her yıl ocak ayında belirlenir. Bir Eğitim-Öğretim Yılında bu proje türü kapsamında en fazla 10 proje desteklenebilir.

Doktora sonrası araştırmacıların izin, sosyal güvenlik, yasakları ve çalışma kuralları ile ilgili diğer hususlar ise araştırmacı ile yapılacak hizmet sözleşmesinde belirtilir. Sözleşme, YÖK tarafından hazırlanan bu kapsamdaki tip sözleşme hükümlerine uygun olarak hazırlanır.

Projenin yürütülmesi, sonuçlandırılması ve yayın ilkelerinde ÖNAP koşulları geçerlidir.

#### **11. YURTDIŞI DENEYİMLİ ARAŞTIRMACI DESTEK PROJESİ (YDADP)**

Bu programın amacı, ülkemizin tecrübeli araştırmacılar için cazibe merkezi haline getirilmesi için TÜBİTAK tarafından oluşturulan 2232 - A Uluslararası Lider Araştırmacılar Programı ve 2236 - Uluslararası Deneyimli Araştırmacı Dolaşımı Destek Programı kapsamında alanında tecrübeli araştırmacıların araştırma projelerini üniversitemizde yürütebilmeleri için ÖNAP bütçesi kadar araştırma bütçesi verilir. Proje kapsamında sadece sarf malzemesi, demirbaş ve hizmet alımları desteklenir. Bu program kapsamında başvuruda bulunacak bilim insanının Ege Üniversitesine davet eden öğretim üyesi ile birlikte çalışması gerekmektedir. Projenin yürütülmesi, sonuçlandırılması ve yayın ilkelerinde ÖNAP koşulları geçerlidir.

Bu proje kapsamında proje yürütücüsü olan araştırmacılara kota uygulanmaz. Bu kapsamda başvurular hakeme gönderilmez.

#### **12. ARAŞTIRMA EĞİTİM PROGRAMI PROJELERİ (AEP)**

**Tanım ve Kapsamı:** Araştırma Eğitim Programı (AEP) yürütücülüğünü öğretim üyelerinin üstlendiği bu projelerde en az bir en fazla 3 lisans öğrencisi araştırmacı olarak görev alabilir. AEP kapsamında yürütülecek projelerin multidisipliner olabileceği göz alınarak proje ekibine birden fazla öğretim elemanı araştırmacı olarak yer alabilir.

**Başvuru ve Destekleme İlkeleri:** Bu kapsamdaki desteklerden faydalanabilmek için aşağıdaki hususların sağlanması zorunludur:

1. Öngörülen projelerin araştırma projesi niteliğinde olması zorunludur.
2. Projelerde araştırmacı olarak görev alacak öğrencilerin ikinci sınıftan itibaren, eğitimlerinin normal süresinin içinde ve en az 2 not ortalamasına sahip olmaları zorunludur.



3. Proje süresi en az 6 ay, en fazla 12 ay aralığında olmalıdır.
4. Bu projeler kapsamında yalnızca araştırmanın yürütülebilmesi için ihtiyaç duyulan sarf malzemesi, alet, teçhizat, hizmet alımına yönelik giderler ve yurt içi kongre/sempozyum katılımı için mali destek sağlanır. Bu kapsamda, bilgisayar ve yazıcı gibi giderler için mali destek sağlanmaz.
5. Bu türdeki projeler için ek bütçe desteği sağlanmaz.
6. Öğretim üyelerinin bu tür projelerdeki görevleri diğer projelerde alabilecekleri görevlerin sayısının belirlenmesinde dikkate alınmaz.

Başvuru aşamasında, projede araştırmacı olarak görev alacak öğrenciler için güncel tarihli öğrenci belgelerinin, ilgili öğrencinin AEP kapsamında olduğunu gösteren belgenin ve yürütücü tarafından doldurularak imzalanan Araştırmacı Beyan Formunun sisteme yüklenmesi zorunludur.

**Değerlendirme:** Proje önerileri doğrudan BAP Komisyonu tarafından değerlendirilerek karara bağlanır. Ancak, Komisyon gerekli gördüğü durumlarda hakem görüşlerine de başvurarak değerlendirmesini tamamlayabilir.

**Yürütme ve Sonuçlandırma Süreci:** Çalışmaları öngörülen takvime uygun olarak devam eden projeler için gelişme raporu hazırlanması istenmez. Ancak, proje çalışmasında başarısızlık veya diğer nedenlerle sorunlar ortaya çıkması durumunda, proje yürütücüsü durumun ortaya çıktığı tarihten itibaren en geç 1 ay içerisinde gelişme raporunu BAP Koordinasyon Birimine sunmakla yükümlüdür.

Proje tamamlandığında, BAP Komisyonu tarafından belirlenen formata uygun olarak hazırlanan proje sonuç raporunun BAPYS üzerinden BAP Komisyonuna sunulması zorunludur. Sonuç raporları doğrudan BAP Komisyonu tarafından değerlendirilerek projenin başarılı sayılıp sayılmayacağına karar verilir. Ancak, Komisyon gerekli gördüğü durumlarda hakem görüşlerine de başvurarak değerlendirmesini tamamlayabilir.

Bu kapsamdaki projelerin sonuçlarının bilimsel yayına dönüştürülmesi zorunluluğu bulunmamaktadır. Ancak, proje sonuçlarının bilimsel bir toplantıda (kongre, sempozyum, öğrenci kongresi, vb.) sunulması beklenir.

### 13. ARAŞTIRMA ÜNİVERSİTELERİ DESTEK PROGRAMI (ADP)

Araştırma Üniversiteleri Üniversite Bazında Odak Alan Eşleştirmeleri tablosunda Üniversitemizin eşleştirilmiş olduğu alanlarla ilgili projeler bu proje başlığı altında değerlendirilecektir. Araştırma Üniversiteleri Üniversite Bazında Odak Alan Eşleştirmeleri tablosunda Ege Üniversitesi'nin eşleştirilmiş olduğu alanlar şu şekilde tanımlanmaktadır:

- **SOSYAL**
  - Arkeoloji
  - Psikoloji
- **FEN /MÜHENDİSLİK**
  - Çevre Bilimleri ve İklim Değişikliği
  - Uzay Bilimleri ve Uydu Teknolojileri

- SAĞLIK
  - Klinik Araştırmalar (Onkoloji, Pediatri, Akciğer ve Solunum, İmmünoloji)
- 11.KALKINMA PLANI
  - Gıda Arzı Güvenliği (Gıda Biyoteknolojisi, Tarla Bitkileri)
  - Kimya (Analitik Kimya, Elektrokimya)
  - İlaç ve Aşı (Aşı Teknolojileri, İlaç Teknolojileri)

Yüksek Öğretim Kurulu Başkanlığı tarafından "Araştırma Üniversiteleri Destek Programı" kapsamında BAP'ın hesabına yatırılan ödenekler bu proje başlığı altında yapılan proje başvuruları için kullanılacaktır. 2024-2025 yılı için Üniversitemize ayrılan bütçenin, proje/projelere dağıtılmasında ve proje limit/limitlerinin üst yönetim görüş ve önerileri doğrultusunda BAP Komisyonu tarafından belirlenecektir. ADP süreçleri 06.04.2022 tarihinde Yüksek Öğretim Kurulu Başkanlığı Yürütme Kurulu tarafından kabul edilen "Araştırma Üniversiteleri Destek Programına İlişkin Usul ve Esaslar" çerçevesinde yürütülecektir. Araştırma Üniversiteleri Destek Programı (ADP) kapsamında desteklenen projeler için proje destek sayı sınırlaması uygulanmaz. Bu projeler için en az iki dış hakemden görüş alınır. Hakem atama tarihinden itibaren değerlendirme süresi 15 gündür. Ancak ilk hakem atama tarihinden itibaren 45 gün süre geçen projeler en az 1 hakem görüşü olmak koşuluyla Komisyon üyesinin değerlendirmesi ile gündeme alınabilir.

#### 14. ÜRÜN ODAKLI ARAŞTIRMA PROJESİ (ÜAP)

**Tanımı ve Kapsamı:** Ege Üniversitesi Rektörlüğünün, üniversitemiz ve/veya ülkemiz için önem arz eden konularda Ege Üniversitesi Öğretim üyelerinin ürüne dönüşebilir, Teknoloji Hazırlık Seviyesi (THS) en az 4 seviyesinde prototip ürünün geliştirildiği, proje çıktılarının nihai ürüne dönüşebilmesi için gerekli araştırmaların yapılması amacıyla desteklenecek çağrılı projelerdir. Fikri ve sınai mülkiyet hakları, patent, tescil ve benzeri hak paylaşımına yönelik konuların belirtildiği EBİLTEM tarafından hazırlanan sözleşme sisteme yüklenmelidir. Yürüyen BAP ve dış kaynaklar tarafından desteklenen projelere ait sonuç raporları ilgili kurumlar tarafından onaylanmadan ÜAP projelerine başvuramaz.

**Başvuru Ön Koşulu:** Yürütücünün, ÖNAP başvuru koşullarını veya teknoparkta şirketi olma koşulunu sağlaması gerekmektedir. Proje önerisi ile beraber EBİLTEM'e başvurularak proje çıktısı olacak ürün ile ilgili patent taraması yaptırılmalı ve patent tarama raporu, proje öneri formuna eklenmelidir.

**Proje Ekibi:** Ürün Odaklı Araştırma Projeleri kapsamında proje ekibinde farklı disiplinlerden öğretim elemanlarının araştırmacı olarak yer alması beklenir. Proje ekibinde farklı kurum ve kuruluşlardan araştırmacıların olması halinde patent/fikri mülkiyet hakkı Ege Üniversitesi'ne aittir.

**Süre:** Projenin azami süresi 36 aydır.

**Bütçe:** Proje bütçesi, BAP Komisyonu tarafından belirlenir.

**Destek Sayısı Limiti:** Ürün Odaklı Araştırma Projeleri kapsamında desteklenen projeler için proje destek sayı sınırlaması uygulanmaz.

**Değerlendirme ve İlkeler:** Komisyon gerekli görmesi halinde proje başvurusunu iki dış hakeme



gönderebilir. Hakem atama tarihinden itibaren değerlendirme süresi 15 gündür. Ancak ilk hakem atama tarihinden itibaren 45 gün süre geçen projeler en az 1 hakem görüşü olmak koşuluyla Komisyon üyesinin değerlendirmesi ile gündeme alınabilir.

Ürün Odaklı Araştırma Projeleri başvurusunun değerlendirilmesi aşamasında proje ekibinden BAP Komisyonuna sözlü sunum yapması talep edilir.

**Yürütme ve Sonuçlandırma Süreci:** Ulusal/uluslararası patente ve en az THS 7 seviyesinde bir ticari ürün adayına dönüşmesi proje sonuç raporu ile birlikte beklenir.



## Ek-1.Proje Başvurusu Gerçekleştirecek Araştırmacılar İçin Açıklamalar

### A. Proje Başvurusunu Sorunsuz ve Kolayca Yapabilmek İçin Öneriler

- Proje başvurusu yapabilecek kişilerin öğretim üyeleri ve doktora, sanatta yeterlik veya eşdeğer eğitimini tamamlamış araştırmacılar olduğunu göz önünde bulundurunuz.
- Üniversitemiz mensubu olan proje ekibinin Akademik Veri Yönetim Sistemi AVYS bilgilerinin eksiksiz olarak güncellenmiş olduğundan emin olunuz.
- Projede yer alacak, yurt içinden veya yurt dışından araştırmacıların, idari kadrolardaki personelin ve öğrencilerin iletişim bilgilerini ve pdf formatında hazırlanmış özgeçmiş dosyalarını temin ediniz.
- BAP Koordinasyon Birimi Bilimsel Araştırma Projeleri Yönetim Sisteminden temin edeceğiniz proje türüne uygun Proje Başvuru Formunu eksiksiz olarak doldurduktan sonra pdf formatına dönüştürünüz.
- **Proje başvuru dosyasına yürütücünün benzer projelerinden farklılığını açıklayınız.**
- **Başvurusunu yaptığınız proje başka bir kurum ya da kuruluşa sunulan ve reddedilen projeyse ilgili raporu başvurunuza ekleyiniz**
- **İş paketlerinde % 10'un altında katkı girmeyiniz.**
- **Proje başvuru dosyasında B planı açıklayınız.**
- Proje kapsamında talep edeceğiniz makine teçhizat ve tüm malzemelerin teknik özelliklerini içeren Teknik Şartname Dosyasını word formatında hazırlayınız.
- Çalışma kapsamında kitap satın alınması talebiniz var ise, Üniversitemiz Merkez Kütüphanesinden ilgili kitapların alımına ihtiyaç duyulduğuna dair onaylı bir yazı alınız ve pdf formatında bilgisayar ortamına aktarınız.
- Talep edilecek proje bütçesine temel teşkil edecek olan Proforma Faturaları temin ediniz ve pdf formatında bilgisayar ortamına aktarınız.
- Proje kapsamında talep edilecek her bir harcama kaleminin KDV hariç birim fiyatını ve KDV oranını proforma fatura ile uyumlu olarak belirleyiniz.
- Proje konusu gerektiriyor ise Etik Kurul Onay Belgesini temin ediniz ve pdf formatında bilgisayar ortamına aktarınız.
- Hayvanlar üzerinde yapılacak deneysel çalışmaların söz konusu olması halinde, araştırmacılarından en az birinin "*Laboratuvar Hayvanı Kullanım Sertifikası*" na sahip olması zorunluğu bulunduğunu göz önünde bulundurarak ilgili sertifikayı pdf formatında bilgisayar ortamına aktarınız.
- Eğer çalışmanın belirli kısımları başka bir merkezde gerçekleştirilecek ise ilgili merkezden kabul yazısı temin ediniz ve pdf formatında bilgisayar ortamına aktarınız.
- **Ege Üniversitesi dışından araştırmacı varsa proje çıktılarında ilk ismin Ege Üniversitesi adresli olmasına dikkat ediniz ve fikri mülkiyet haklarının düzenlenmesine dair yazı ekleyiniz.**

**Not:** BAP Komisyonu tarafından reddedilen proje önerilerinin aynı başlık ve içerikle tekrar başvurusu kabul edilmemektedir.

35

Muhterem ADAK  
Genel Sekreter



## B. Özgeçmiş Bilgilerinin Güncellenmesi

**Üniversitemiz mensubu olan arařtırmacılar:** Proje başvurusu gerçekleřtirecek veya herhangi bir projenin ekibinde yer alacak üniversitemiz mensubu arařtırmacıların, AVYS yazılım sistemindeki bilgilerini tümüyle güncellemeleri zorunludur. Yürütücülerin proje başvuru aşamasında ORCID ID, Web of Science Researcher ID, Scopus Author ID bilgilerini AVYS'e girmeleri zorunludur.

**Yurt içinden veya yurt dışından arařtırmacılar:** Üniversitemizin akademik kadrolarında bulunmayan diđer arařtırmacıların temel kimlik ve iletişim bilgilerine ilave olarak, özgeçmiş dosyalarının başvuru esnasında sisteme yüklenmesi gerekmektedir.

## C. Proje Başvurusu Yaparken Sisteme Yüklenmesi Zorunlu Olan Belgeler

Başvurularda Proje türüne göre sisteme yüklenmesi gerekli belgeler ařađıda belirtilmiřtir. Başvurularda kullanılacak Proje Başvuru Formu, Beyan Formu ve Birim Uygunluk Formu gibi standart formlar BAPYS Sisteminde Gerekli Belgeler menüsü altında verilmiřtir. Arařtırmacıların başvuru yapacakları destek programına uygun formları kullanmaları zorunludur.

### 1. Tüm Proje Türleri İçin Yüklenmesi Zorunlu Olan Belgeler

**a. Proje Başvuru Dosyası:** BAPYS üzerinden proje türüne uygun başvuru formu indirilmeli ve tüm bilgi alanları eksiksiz doldurulduktan sonra pdf formatında sisteme yüklenmelidir.

**b. Etik Kurul İzin Belgesi:** Yalnızca gerekli olan projeler için projeye uygun olarak alınmış 24 aydan daha eski tarihli olmayan etik kurul belgesi sisteme yüklenmelidir.

**c. Proforma Faturalar veya Teklif mektupları:** Talep edilen tüm mal, malzeme ve hizmet alımlarına yönelik proforma fatura veya teklif mektupları sisteme yüklenmelidir. Yalnızca seyahat desteđi talep edilen proje başvurularında proforma fatura veya teklif mektubu talep edilmemektedir. Proforma fatura ve teklif mektupları ile ilgili açıklama ilerleyen kısımlarda verilmiřtir.

**d. Teknik Şartname Dosyası:** Seyahat dışındaki tüm mal, malzeme ve hizmet alımları için teknik şartname hazırlanması ve Microsoft Word formatında sisteme yüklenmesi zorunludur. Teknik şartname hazırlarken dikkat edilmesi gereken hususlar ilerleyen başlıklarda açıklanmıştır.

**e. Benzerlik Tarama Raporu:** Tüm proje başvuru formları BAPYS'e yüklenmeden önce benzerlik taraması yapılmalı ve rapor, başvuru ekleri arasında sunulmalıdır. Toplam benzerliđi %20'nin altında olan projeler deđerlendirmeye alınacaktır. Proje başvuru aşamasında saptanan bap.ege.edu.tr ile iliřkili benzerlik oranı belirlenen %20 sınırına dahil deđildir.

**f. Bütçede demirbař kaleminin bulunması halinde yürütücünün kendisine ve bađlı olduđu birime kayıtlı demirbař listesi BAPYS'e yüklenmelidir.**

## 2. Proje Türlerine Göre Sisteme Yüklenmesi Zorunlu Olan Belgeler

**a. Çok Disiplinli Öncelikli Alan Araştırma Projeleri İçin:** Daha önce yürütülerek başarılı bir şekilde kapatılmış veya başvuru anında yürümekte olan en az bir TÜBİTAK projesinde (1001, 1003, 1005, 3001, 3005, 3501), COST, Uluslararası İkili İşbirliği, AB Çerçeve Programı SANTEZ, Kalkınma Ajansı, KOSGEB, ticari olmayan ulusal ve uluslararası bilimsel topluluklar, AB, NIH, destekli araştırma projelerinde yürütücü veya araştırmacı, Faz 1, 2, 3 ve 4 klinik çalışmalarda sorumlu araştırmacı veya araştırmacı olarak görev almış olması ve/veya aynı proje ile TÜBİTAK Destek Programlarına başvuru yapılarak bilimsel değerlendirme sürecinde en az C seviyesinde puan almış olması veya yukarıda belirtilen uluslararası programlara başvuru yapılarak bilimsel değerlendirme süreci sonucunda desteklenmemiş olması tescillenmiş patent veya faydalı modellerde buluşcu olması zorunludur. Bu projelerde yürütücü veya araştırmacı olarak görev aldığına dair resmiyet arz eden bir belge sisteme yüklenmelidir. TÜBİTAK, TÜBA gibi kurumlardan ödül almış araştırmacılar için bu koşullar aranmaz.

**b. Katılımlı Araştırma Projeleri İçin:** Araştırmacılar ve işbirliği yapılan kurumun yetkilileri arasında düzenlenen işbirliği protokolü imzalanmış olarak pdf formatında sisteme yüklenmelidir.

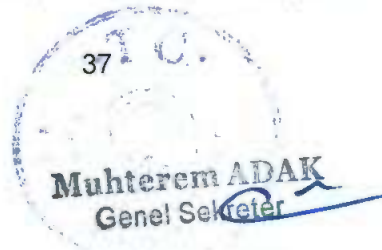
**c. Lisansüstü Tez Projeleri İçin:** İlgili alanları lisansüstü tez çalışmasının yürütüldüğü enstitü/fakülte tarafından onaylanan Araştırmacı Beyan Formu ve Tez konusunun onaylandığına dair enstitü/fakülte Kurul Kararı başvuru aşamasında pdf formatında sisteme yüklenmelidir. Öğrencinin devamsızlığı ve/veya tezi bırakması halinde tez konusunun araştırma projesine dönüştürülmesine izin veren feragatname formu eklenmelidir.

**d. Kariyer Başlangıç Destek Projeleri İçin:** BAPYS Sisteminde Gerekli Belgeler menüsü alanından indirilecek ilgili Beyan Formu doldurulup imzalandıktan sonra pdf formatında sisteme yüklenmelidir.

**e. Uluslararası Araştırma İşbirliği Projeleri İçin:** Yurt dışından işbirliği yapılacak araştırmacı veya araştırmacının görev yaptığı birim tarafından imzalanmış olan ve yapılacak işbirliğinin kapsamını yansıtan Davet/İşbirliği Yazısı ve Birim Uygunluk Formu pdf formatında sisteme yüklenmelidir. BAPYS Sisteminde Gerekli Belgeler menüsü alanından indirilecek Birim Uygunluk Formu araştırmacının görev yaptığı birimin yetkililerince de onaylanmış olmalıdır. EBİLTEM tarafından hazırlan Üniversitemiz ile Karşı kurum arasında fikri mülkiyet anlaşması imzalandıktan sonra pdf formatında sisteme yüklenmelidir.

**f. Lisans Öğrencisi Katılımlı Araştırma Projeleri İçin:** Araştırmacı Beyan Formu, projede görev alan öğrencilere ait güncel tarihli öğrenci belgeleri ile transkript belgeleri başvuru aşamasında pdf formatında sisteme yüklenmelidir.

**g. Araştırma Eğitim Programı Projeleri İçin:** Araştırmacı Beyan Formu, projede görev alan öğrencilere ait güncel tarihli öğrenci belgeleri, transkript belgeleri ile AEP Öğrencisi olduğunu gösteren belge başvuru aşamasında pdf formatında sisteme yüklenmelidir.





**h. Gdml Projeler (niversite Gdml Projeleri ve niversite-Sanayi Gdml Projeler)**

**İin:** niversite Gdml Projeleri niversite-Sanayi Gdml Projeler ve Ege İnovasyon Modeli projeler iin ncelikli Alan Projesi yrtcs olma koulunu saėladıėını gsterir belge sisteme yklenmelidir. Ayrıca, niversite-Sanayi Gdml Projeler ve iin EBİLTEM tarafından hazırlanan niversite ile ilgili sanayi kuruluu arasında fikri mlkiyet ve hak sahipliėini belirten szleme ile Sanayi Gdml Proje Szlemesi imzalandıktan sonra sisteme yklenmelidir. Ege İnovasyon Modeli projelerde proje ıktılarının fikri mlkiyet ve patent hakkı kuruluun olacaktır. Gelitirilen rnn ticariletirilmesine ynelik fikri mlkiyet szlemesinin imzalanarak gelir paylaım modelinin niversitemiz ve firma arasında belirlenerek imza altına alınması ve proje bavuru aamasında sunulması esastır.

**i. rn Odaklı Aratırma Projeleri İin:** Teknoloji Hazırlık Seviyesi (THS) en az 4 seviyesinde prototip rnn gelitirildiėini kanıtlayıcı belge ile fikri ve sınai mlkiyet hakları, patent, tescil ve benzeri hak paylaımına ynelik konuların belirtildiėi EBİLTEM tarafından hazırlanan szleme sisteme yklenmelidir.

**j. Performansa Dayalı Olarak Yksek Bte Limiti ile Bavuru Gerekletirilen Projeler İin:**

- (a) TBİTAK veya AB Horizon Proje Bavurusuna dayalı olarak, yksek bte limiti ile bavuru yapılan projeler iin, bavurunun biimsel incelemeden geerek bilimsel deėerlendirme aamasında desteklenmesinin uygun bulunmadıėını gsteren belge sisteme yklenmelidir. TBİTAK Proje bavurularının C seviyesinde puan ile reddedilmi olması ve sunulacak belgelerin bu hususu doėrulamaya yeterli dzeyde bilgi iermesi zorunludur.
- (b) Diėer kurumlarca desteklenerek baarıyla kapatılmı projelere dayalı olarak yksek bte limiti ile bavuru yapılan projeler iin, projenin baarıyla kapatıldıėına dair belge ile aratırmacının yrtc olarak grev yaptıėını ve proje btesini gsteren belgeler sisteme yklenmelidir.
- (c) Tescil edilmi patentlere dayalı olarak yksek bte limiti ile bavuru yapılan projeler iin, patent tescil belgesi ile hak sahibi olan kurum mensubu aratırmacıların muvafakat verdiėine dair Beyan Formu sisteme yklenmelidir.
- (d) ISI indekslerinde taranan dergilerde gerekletirilen yayınlara dayalı olarak yksek bte limiti ile yapılan bavurularda, ilgili yayınlara doėruluėu ve bu yayınlara ile koulların saėlanıp saėlanmadıėı BAPYS ve AVYS sistemleri zerinden otomatik olarak kontrol edildiėinden, bu tr durumlar iin ek bir belge talep edilmemektedir.

**3. nemli Hatırlatmalar**

- a. Yklenecek dosyalar iin mmkn olduėu kadar kısa isimler kullanılmalı ve dosya isimlerinde Trke karakter kullanılmamalıdır.
- b. Yapılacak deėerlendirme sonucunda desteklenmesi uygun grlen projelerin balatılabilmesi iin, bavuruda sisteme yklenen belgelerin BAP Koordinasyon Birimine sunulması gerekeceėinden beyan formu, proforma fatura, etik kurul belgesi, kabul yazısı, teknik artname vb. belgelerin asıllarını muhafaza ediniz.

38

Muhterem ADAK  
Genel Sekreter

#### D. Yaklaşık Maliyet ve Proforma Fatura

Proje başvurusunda bulunan araştırmacıların, talep edecekleri bütçeyi oluştururken, ihtiyaç duyulan her türlü mal, malzeme ve hizmetin yaklaşık maliyetinin tespit edilmesi zorunludur. Proforma faturaların firma tarafından kaşelenmiş, imzalanmış, tarihi ve KDV oranı belirtilmiş, BAP Koordinasyon Birimine hitaben düzenlenmiş olması gereklidir. Proformalarda KDV hariç birim fiyat ve KDV oranı açıkça belirtilmelidir. İlgili mevzuat gereği yaklaşık maliyetin tespitinde aşağıdaki fiyatlar esas alınmaktadır:

- Kamu idare ve müesseselerince malın özelliğine göre belirlenmiş fiyatlar,
- İhaleyi yapan idare veya diğer idareler tarafından gerçekleştirilmiş aynı veya benzer mal alımlarındaki fiyatlar ve ücretler,
- İlgili meslek odaları tarafından belirlenmiş fiyatlar,
- Piyasada ihale konusu malı üreten ya da pazarlayan gerçek veya tüzel kişilerden alınan proforma fatura.

Proforma fatura teklif mahiyetindedir. Firmalar, proforma fatura ile malın miktarını, birim fiyatını ve vergi oranını tespit etmiş ve araştırmacıya bildirmiş sayılır. Araştırmacıların, proje bütçelerini temin edecekleri proforma faturaları temel alarak belirlemeleri ve başvuru aşamasında bu belgelerin pdf dosya formatındaki nüshasını sisteme yüklemiş olmaları gereklidir. Ayrıca, proje başvurusu kabul edilen araştırmacıların güncel tarihli proforma faturaların asıllarını BAP Koordinasyon Birimi Satın Alma Bölümü'ne teslim etmeleri de zorunludur.

#### E. Etik Kurul Onay Belgesi

Önerilen projelerin etik kurallara ve Ege Üniversitesi Bilimsel Araştırma ve Yayın Etiği Yönergesinde belirtilen hususlara uygun ve orijinal olması gerekir. Ayrıca gerekli tüm yasal izinleri almak proje yürütücüsünün sorumluluğundadır. Projenin başvuru aşamasında etik kurula başvuru yapıldığını gösteren belge yeterlidir. Ancak projenin yürürlüğe girmesi için etik kurul onay belgesinin alınmış olması ve sisteme yüklenmesi zorunludur.

Etik kurul belgesi gerekli olan projelerde, Etik Kurul onay belgesinde projeye destek veren kurumun Bilimsel Araştırma Projeleri koordinatörlüğü olarak belirtilmesi ve Ege Üniversitesi Etik Kurullarından alınan belgenin yüklenmesi zorunludur.

İnsanlar ve hayvanlar üzerinde yapılacak araştırma ve uygulamalar için ilgili birimlerin Etik Kurullarından onay alınmış olması zorunludur.

Sosyal ve beşeri bilimler alanında, doğrudan veya elektronik ortamda gerçek kişilerin (insanların) katılımıyla, her türlü anket, test, ölçek, mülakat, gözlem, resim, çizim, video film ve ses kaydı niteliğindeki veri toplama yöntemleriyle yapılacak bilimsel araştırma ve çalışmalarda, Ege Üniversitesi Sosyal ve Beşeri Bilimler Etik Kurulundan onay alınmış olması zorunludur.

Etik kurul onayı gerektiren projeler için proje yürütücülerinin son yirmi dört ay içerisinde alınmış Etik Kurul Onay belgesini başvuruda sisteme yüklemesi ve desteklenmesine karar verilen projeler için ilgili belgenin aslını veya yetkili mercilerce onaylanmış bir nüshasını BAP Koordinasyon Birimine teslim etmeleri zorunludur. Gerekli olması halinde BAP Koordinasyon Birimi tarafından aslı görülmek suretiyle kopyası alınıp belgenin aslı araştırmacıya iade edilebilmektedir.



### Etik Kurul Onayları İle İlgili Yardımcı Bilgiler:

1. Üniversitemiz Etik Kurul ve Komisyonlarının görev alanları ve ilgili mevzuat hakkında kapsamlı bilgiler <http://www.aek.med.ege.edu.tr/klinik/> ve <http://egebayek.ege.edu.tr/> internet adresleri üzerinden yayımlanmaktadır.
2. Proje başvurularında temin edilmesi gereken Etik Kurul Onay Belgesi insanlar üzerinde yürütülecek araştırma projelerinde iyi klinik uygulamaları ve ilgili mevzuatta açıklanan kurallar dahilinde veya deney hayvanlarının araştırmada kullanımları ile ilgili mevzuatta açıklanan koşullarda başvurunun niteliğine göre belirlenen yerde, gerçekleştirilebileceğine dair Etik Kurul'un olumlu kararını gösteren yazıdır. Ülkemizde insanlar üzerinde yapılacak klinik araştırmalarda Türkiye İlaç ve Tıbbi Cihaz Kurumu (TİTCK)' ndan da ( <http://www.titck.gov.tr/>) izin alınması gereklidir.
3. "İlaç ve Biyolojik Ürünlerin Klinik Araştırmaları Hakkında Yönetmelik" te yer alan ilaç, tıbbi ve biyolojik ürünler ile bitkisel ürünler ve Tıbbi Cihaz Klinik Araştırmaları Yönetmeliği'nde açıklanan tıbbi cihazlarda Üniversitemizde yapılacak çalışmalar için Ege Üniversitesi "Klinik Araştırmalar Etik Kurul" onayı ve TİTCK izni gereklidir.
4. "İlaç ve Biyolojik Ürünlerin Klinik Araştırmaları Hakkında Yönetmelik" kapsamında bulunan biyoyararlanım ve biyoeşdeğerlik çalışmalarında "Biyoyararlanım-Biyoeşdeğerlik Çalışmaları Etik Kurul" onayı ve TİTCK izni alınmalıdır.
5. "İlaç ve Biyolojik Ürünlerin Klinik Araştırmaları Hakkında Yönetmelik ile Tıbbi Cihaz Klinik Araştırmaları Yönetmeliği'ne göre yapılacak araştırmanın/çalışmanın yürütülmesi için sorumlu araştırmacının araştırma konusu ile ilgili dalda uzmanlık veya doktora eğitimini tamamlamış hekim veya dış hekimi olması gerekli olduğundan, Etik Kurul Onay belgesinde ve başvurusu yapılan projede başlıklar, ayrıca sorumlu araştırmacı ve proje yürütücüsü aynı olmalıdır.
6. "Kozmetik Ürün veya Hammaddelerinin Etkinlik ve Güvenlilik Çalışmaları ile Klinik Araştırmaları Hakkında Yönetmelik" kapsamına göre gönüllüler üzerinde yapılacak akademik çalışmalarda Kozmetik Klinik Araştırmalar Etik Kurulu'ndan izin alınmasını takiben TİTCK'na başvuru yapılarak, onay alınması gereklidir. Bu çalışmalarda aynı zamanda proje yürütücüsü olması gereken sorumlu araştırmacı, çalışma veya araştırma konusu ile ilgili dalda, çalışma veya araştırmanın gerektirdiği seviyede eğitimini tamamlamış, çalışma veya araştırmayı yürütecek kişi olup, başvurusu yapılan proje ve izin belgesindeki başlığın aynı olması istenmektedir.
7. İnsana bir hekimin doğrudan müdahalesini gerektirmeyen araştırmaları, gözlemsel çalışmaları, anket çalışmalarını, dosya ve görüntü kayıtları gibi retrospektif arşiv taramaları dahil olmak üzere girişimsel olmayan çalışmaları içeren projelerin başvurusunda da Klinik Araştırmalar Etik Kurulundan onay alınmalıdır.
8. İnsan beden bütünlüğüne müdahale içermeyen, biyolojik materyallerin kullanılmadığı, gözlemsel ve betimsel nitelikte (ölçek/skala çalışmaları, anketler, dosya taramaları, sistem- model geliştirme çalışmaları, veri kaynakları taraması, web üzerinden yapılan anketler gibi) insanlarla yürütülen araştırma projelerinde Ege Üniversitesinin ilgili Etik Kurulundan onay alınmalıdır.
9. "Hayvan Deneyleri Yerel Etik Kurullarının Çalışma Usul ve Esaslarına Dair Yönetmelik ile "Deneysel

ve Diğer Bilimsel Amaçlar İçin Kullanılan Hayvanların Refah ve Korunmasına Dair Yönetmelik” kapsamında yer alan deney hayvanı veya canlı hayvan üzerinde uygulanacak prosedürleri içeren projeler için Ege Üniversitesi Hayvan Deneyleri Yerel Etik Kurulu’ndan onay belgesinin alınmış olması gereklidir. Üniversitemiz dışında hayvanlar üzerinde gerçekleştirilecek araştırmalarda Hayvan Deneyleri Yerel Etik Kurul Onay belgesi deneylerin yapılacağı yerdeki Etik Kurul’dan alınmalıdır. Hayvanlar ile ilgili çalışmalarda proje ekibinde hayvanları prosedürlerde kullanmaya yetkili ve kullanım sertifikası olan araştırmacı yer almalıdır. Deney hayvanlarının kullanımını içeren araştırma projesinde Hayvan Deneyleri Yerel Etik Kurulu Onayı alındıktan sonra projede ve çalışmaya katılacak kişilerdeki değişiklikler ilgili etik kurula yazılı olarak bildirilmeli ve onay alınmalıdır.

10. Etik Kurul onay belgesi, başvuru tarihine göre son iki yıl içinde alınmış olmalıdır. Etik Kurul onayı ve gerektiğinde TITCK izni alınmamış projelerin başvuruları işleme konulmaz ve iade edilir. Proje başvurusu kabul edilirse, Etik Kurul Onayı ve diğer izin belgelerinin aslı BAP Koordinasyon Birimi’ne teslim edilmelidir. Etik Kurullardan Onay alındıktan sonra proje kapsamında ve çalışmaya katılacak kişilerdeki değişiklikler ilgili etik kurula yazılı olarak bildirilmeli onay alınmalı ve BAP Koordinasyon Birimine değişiklikler ve belgeler ile birlikte sunulmalıdır.

#### F. Projelerin Değerlendirme Süreci

1. Yürütücü tarafından Bilimsel Araştırma Projeleri Yönetim Sisteminde Taslak Proje önerisi çalışmasının başlatılması,
2. Hazırlanan proje taslak çalışmasının yürütücü tarafından Bilimsel Araştırma Projeleri Yönetim Sistemi üzerinden Ön Başvuru’ ya dönüştürülerek, BAP Koordinasyon Birimine sunulması,  
**Not:** Başvuru yapan araştırmacılar sistem tarafından otomatik olarak üretilen e-posta mesajı ile bilgilendirilmektedir. Bilgilendirme e-postası alınmaması durumunda sistem üzerinden başvurunuzu kontrol ediniz.
3. BAP Proje Ofisinin, ön başvuru üzerinde teknik/biçimsel inceleme yapması. Eksiklik ya da sorun bulunmayan projelerin Başvuru Projesi olarak nitelendirip, BAP Komisyonu değerlendirmesine sunulması; eksiklik ya da sorun bulunan başvuruların proje yürütücülerine iade edilmesi,
4. Projenin Komisyon Üyesi değerlendirmesine sunulması,
5. Gerekli olan projeler için başvurunun hakem değerlendirmesine gönderilmesi,
6. Komisyon Üyesi tarafından değerlendirme sonucunun Komisyona sunulması,
7. Gerekli ise, yürütücüden proje üzerinde revizyon yapmasının talep edilmesi,  
**Not:** Revizyon süresi (proje başvuru, talep, rapor yayın) 1 aydır. Zamanında tamamlanmayan revizyonlar sistem tarafından otomatik olarak taslak durumuna dönüştürülür.
8. Komisyonda değerlendirme yapılarak projenin desteklenip desteklenmeyeceğine karar verilmesi.





## **Ek-2. Proje Destek Talebi Kabul Edilen Arařtırmacıların BAP Koordinasyon Birimine Teslim Etmesi Gereken Belgeler**

Proje türlerine göre BAP Koordinasyon Birimine teslim edilmesi gereken belgeler ařađıda tanımlanmıřtır. Projelerin bařlatılabilmesi için gerekli belgelerin BAP Koordinasyon Birimine teslim edilmesi ve Proje Sözleşmesinin ilgili Rektör Yardımcısı tarafından onaylanması zorunludur. Proje Sözleşmesi dosyaları BAP Koordinasyon Birimine teslim edilmekte ve Birim tarafından Rektör Yardımcısının Onayına sunulmaktadır.

### **A. Tüm Proje Türleri İçin Teslim Edilmesi Zorunlu Olan Belgeler**

- 1. Sözleşme Dosyası:** BAPYS üzerinden indirilecek ve proje yürütücüsü tarafından ilgili alanları doldurulacaktır. Sözleşme, proje yürütücüsü ve varsa diđer imza alanları ilgililerce imzalanmıř olarak BAP Koordinasyon Birimine teslim edilmelidir. Projenin onaylanmasından sonra en geç 1 ay içerisinde sözleşme imzalanmayan projeler iptal edilir.
- 2. Etik Kurul İzin Belgesi:** Gerekli olan projeler için belgenin aslının veya yetkili mercilerce onaylanmıř nüshasının teslim edilmesi zorunludur.
- 3. Proforma Faturalar veya Teklif mektupları:** Projenin bařvuru ařamasında sisteme yüklenen proforma faturaların asılları BAP Koordinasyon Birimine teslim edilmelidir. Belgelerin firma tarafından kařelenmiř, imzalanmıř ve BAP Koordinasyon Birimine hitaben düzenlenmiř olması gereklidir.
- 4. Teknik Şartname Dosyası:** Komisyon tarafından onaylanan teknik şartname dosyasının yazıcı çıktısı her sayfası proje yürütücüsü tarafından imzalanmıř ve son sayfası proje yürütücüsünün unvanı, adı soyadı ve tarih de belirtilmek suretiyle imzalanmıř olarak teslim edilmelidir. Projenin ilerleyen süreçlerinde zorunluluk olması durumunda onaylanan bütçe kalemi içeriđine sadık kalmak kořuluyla, teknik şartnamelerin BAP Koordinasyon Biriminin bilgisi dâhilinde güncellenebilmesi mümkündür. Bu durumda, güncel teknik şartname dosyalarının Satın alma Talebi menüsünden Word formatında (\*.doc) sisteme yüklenmesi ve yazıcı çıktısının imzalı olarak Birime teslim edilmesi zorunludur. Seyahat dıřındaki, satın alınması talep edilen tüm mal, malzeme ve hizmetlerle ilgili olarak teknik şartname bulunması zorunludur. Teknik şartname dosyası Ek-4'de belirtilen ilkelere uygun olarak hazırlanmalıdır.

### **B. Proje Türlerine Göre Teslim Edilmesi Zorunlu Olan Belgeler**

- 1. Çok Disiplinli Öncelikli Alan Arařtırma Projeleri İçin:** Daha önce yürütülerek bařarılı bir şekilde kapatılmıř veya bařvuru anında yürümekte olan veya bařvuru anında yürümekte olan en az bir TÜBİTAK, (1001, 1003, 1005, 3001, 3005, 3501), COST, Uluslararası İkili İşbirliđi, AB Çerçeve Programı, SANTEZ, Kalkınma Ajansı, KOSGEB, ticari olmayan ulusal ve uluslararası bilimsel topluluklar, AB, NIH, destekli arařtırma projelerinde yürütücü veya arařtırmacı, Faz 1, 2, 3 ve 4 klinik çalışmalarda sorumlu arařtırmacı veya arařtırmacı ve/veya aynı proje ile TÜBİTAK Destek Programlarına bařvuru yapılarak bilimsel deđerlendirme sürecinde en az C seviyesinde puan almıř olması veya yukarıda belirtilen uluslararası programlara bařvuru yapılarak bilimsel deđerlendirme süreci sonucunda desteklenmemiř olması tescillenmiř patent veya faydalı modellerde buluřcu olması

zorunludur. TÜBİTAK, TÜBA gibi kurumlardan ödül almış araştırmacılar için bu koşullar aranmaz. Başvuru formunda, GAP projelerinde istenen belgelere ilave olarak ön koşulun sağlandığını gösteren ve resmiyet arz eden belgenin/belgelerin de Dış Kaynaklı Görev yazısı olarak sisteme yüklenmesi ve desteklenmesine karar verilen başvurular için bu belgelerin aslının veya aslı ibraz edilmek suretiyle yetkili mercilerce onaylanmış bir nüshasının BAP Koordinasyon Birimine teslim edilmesi zorunludur. TÜBİTAK projelerinde 1002 ve PTİ dışında bütçesi 50.000 TL'nin altında olan projeler kabul edilmez.

**2. Katılımlı Araştırma Projeleri İçin:** Araştırmacılar ve işbirliği yapılan kurumun yetkilileri arasında düzenlenen işbirliği protokolünün imzalanmış aslı Birime teslim edilmelidir.

**3. Lisansüstü Tez Projeleri İçin:** İlgili alanları lisansüstü tez çalışmasının yürütüldüğü enstitü/fakülte tarafından onaylanan Araştırmacı Beyan Formu ve Tez konusunun onaylandığına dair Enstitü/Fakülte Kurul Kararı Birime teslim edilmelidir. Öğrencinin devamsızlığı ve/veya tezi bırakması halinde tez konusunun araştırma projesine dönüştürülmesine izin veren feragatname formu teslim edilmelidir.

**4. Kariyer Başlangıç Destek Projeleri İçin:** Başvuru aşamasında sisteme yüklenen Araştırmacı Beyan Formu BAP Koordinasyon Birimi'ne teslim edilmelidir.

**5. Uluslararası Araştırma İşbirliği Projeleri İçin:** Başvuru aşamasında sisteme yüklenen Davet/İşbirliği Yazısı ve Birim Uygunluk Formu BAP Koordinasyon Birimine teslim edilmelidir. Karşı kurum ile imzalanan fikri mülkiyet anlaşmasının aslı Birime teslim edilmelidir.

**6. Lisans Öğrencisi Katılımlı Araştırma Projeleri İçin:** Araştırmacı Beyan Formunun imzalanmış aslı ve projede görev alan öğrencilere ait güncel tarihli öğrenci belgeleri ile transkript belgelerinin asılları Birime teslim edilmelidir.

**7. Araştırma Eğitim Programı Projeleri İçin:** Araştırmacı Beyan Formunun imzalanmış aslı ve projede görev alan öğrencilere ait güncel tarihli öğrenci belgeleri, transkript belgeleri ile AEP Öğrencisi olduğunu gösteren belgenin asılları Birime teslim edilmelidir.

**8. GÜDÜMLÜ PROJELER (ÜNİVERSİTE GÜDÜMLÜ PROJELERİ VE ÜNİVERSİTE-SANAYİ GÜDÜMLÜ PROJELER) İçin:** Üniversite GÜDÜMLÜ PROJELERİ Üniversite-Sanayi GÜDÜMLÜ PROJELER Ege İnovasyon Modeli projeler için Öncelikli Alan Projesi yürütücüsü olma koşulunu sağladığını gösterir belge Birime teslim edilmelidir. Ayrıca, Üniversite-Sanayi GÜDÜMLÜ PROJELER için EBİLTEM tarafından hazırlan Üniversite ile ilgili sanayi kuruluşu arasında fikri mülkiyet ve hak sahipliğini belirten sözleşme ve Sanayi GÜDÜMLÜ Proje Sözleşmesinin asılları Birime teslim edilmelidir. Ege İnovasyon Modeli projelerde proje çıktılarının fikri mülkiyet ve patent hakkı kuruluşun olacaktır. Geliştirilen ürünün ticarileştirilmesine yönelik fikri mülkiyet sözleşmesinin imzalanarak gelir paylaşım modelinin Üniversitemiz ve firma arasında belirlenerek imza altına alınması ve proje başvuru aşamasında asıllarının BAP Koordinatörlüğüne sunulması esastır.

**9. Ürün Odaklı Araştırma Projeleri İçin:** Teknoloji Hazırlık Seviyesi (THS) en az 4 seviyesinde prototip ürünün geliştirildiğini kanıtlayıcı belge ve Fikri ve sınai mülkiyet hakları, patent, tescil ve benzeri

43

Muhterem ADAK  
Genel Sekreter



hak paylaşımına yönelik konuların belirtildiği EBİLTEM tarafından hazırlanan sözleşmesi Birime teslim edilmelidir.

**10. Performansa Dayalı Olarak Yüksek Bütçe Limiti ile Başvuru Gerçekleştirilen Projeler İçin:**

- a. TÜBİTAK veya AB Horizon Proje Başvurusuna dayalı olarak, yüksek bütçe limiti ile başvuru yapılan projeler için, başvurunun biçimsel incelemeden geçerek bilimsel değerlendirme aşamasında desteklenmesinin uygun bulunmadığını gösteren belge Birime teslim edilmelidir.
- b. Diğer kurumlarca desteklenerek başarıyla kapatılmış projelere dayalı olarak yüksek bütçe limiti ile başvuru yapılan projeler için, projenin başarıyla kapatıldığına dair belge ile araştırmacının yürütücü olarak görev yaptığını ve proje bütçesini gösteren belgeler Birime teslim edilmelidir.
- c. Tescil edilmiş patentlere dayalı olarak yüksek bütçe limiti ile başvuru yapılan projeler için, patent tescil belgesi ile hak sahibi olan kurum mensubu araştırmacıların muvafakat verdiğiine dair Beyan Formu Birime teslim edilmelidir.
- d. ISI indekslerinde taranan dergilerde gerçekleştirilen yayınlara dayalı olarak yüksek bütçe limiti ile yapılan başvurularda, ilgili yayınların doğruluğu ve bu yayınlar ile koşulların sağlanıp sağlanmadığı BAPYS ve AVYS sistemleri üzerinden otomatik olarak kontrol edildiğinden, butür durumlar için ek bir belge talep edilmemektedir.

**11. Bursiyer Bulunan Projeler İçin:**

- a. Bursiyer Başlatma Formu (imzalanmış aslı teslim edilmelidir.)
- b. Bursiyer Öğrenci Belgesi (güncel tarihli)
- c. Kimlik fotokopisi
- d. Müstehaklık Belgesi (e-devlet üzerinden alınmış)



### **Ek-3. Harcama İşlemleri İle İlgili Açıklamalar**

#### **A. Genel Hususlar**

1. Tüm harcama işlemleri BAP Koordinasyon Birimi tarafından yürütülmektedir. Araştırmacıların kurumlardan veya firmalardan muhtelif ürünleri veya hizmetleri kendilerinin alması ve bu tür harcamalar için ödeme talep etmeleri mevzuata aykırıdır. Bu tür harcamalardan araştırmacılar sorumlu olup, Birim tarafından herhangi bir ödeme gerçekleştirilemez.
2. Proje kapsamında satın alma işlemlerinin gerçekleştirilebilmesi için, satın alınması istenilen mal ve hizmetler için Bilimsel Araştırma Projeleri Yönetim Sistemi üzerinden satın alma talebi oluşturulmalı "Satın Alma Talep Formu" ve talebin ekindeki diğer belgeler ıslak imzalı olarak BAP Koordinasyon Birimi Satın Alma Ofisi'ne en geç 5 iş günü içerisinde teslim edilmelidir.
3. Seyahat harcamalarının ödenmesi ancak Yönerge ve Uygulama Esaslarında belirtilen usuller çerçevesinde gerçekleştirilebilir. Araştırmacıların gerekli ön işlemleri gerçekleştirmeden yapacakları seyahatlerin giderleri için ödeme yapılması mümkün değildir.
4. Onaylanan proje planında seyahat harcama kaleminde bulunan bütçe tutarları başka bir mal veya hizmet alımına aktarılamaz.
5. Sonuç raporu teslim edilen ve Komisyonca karara bağlanan projeler kapsamında herhangi bir ödeme gerçekleştirilemez.
6. Onaylanan proje bütçe planında bulunmayan herhangi bir mal veya hizmet için harcama yapılması mümkün değildir. Zorunlu nedenlerle harcama kalemlerinde değişiklik yapılabilmesi ancak BAP Komisyonunun onay vermesi durumunda mümkündür. Proje süresi boyunca en fazla 3 kere harcama kalemi değişikliği yapılabilir. Komisyon gerekli gördüğü hallerde bu sayıyı artırabilir.
6. Onaylanan bütçeler yalnızca proje planında belirtilen mal veya hizmetlerin karşılanmasına yönelik olup, projeler için bütçenin tamamının harcanması zorunluluğu bulunmamaktadır. Dolayısıyla, söz konusu mal veya hizmetlerin daha düşük bedel ile temin edilmesi durumu proje yürütücülerinin ek taleplerde bulunması hakkını doğurmamaktadır.
7. Araştırmacılar teslim tutanaklarını veya faturaları ancak söz konusu mal veya hizmetleri eksiksiz olarak teslim almaları durumunda imzalamalıdır. Araştırmacıların tüm ürünleri teslim almadan, kendi talepleri doğrultusunda veya firmaların taahhütlerine itimat ederek söz konusu form veya belgeleri imzalamaları kendilerine yasal sorumluluklar doğurmaktadır. Dolayısıyla bu tür durumlarda ortaya çıkabilecek kamu zararlarından araştırmacılar sorumludur.
8. Araştırmacıların söz konusu alım işlemine konu olan ve resmi evraklarda belirtilen mal veya hizmet alımlarının yerine başka ürünler veya hizmetler alması mevzuata aykırı olup, bu tür durumlar yasal sorumluluk doğurmaktadır.
9. Satın alınacak mal veya hizmetler için firmalar tarafından teklif edilen ürünlerin şartnamelere uygunluğundan araştırmacılar sorumludur.
10. Proje süresinin bitiminden en geç 15 iş günü önce harcama talebinde bulunulmalıdır. Yükseköğretim Kurumları Bilimsel Araştırma Projeleri Hakkında Yönetmeliğin 9 (b) maddesine göre tez projeleri için sağlanacak mali destekler, ilgili lisansüstü eğitim ve öğretim mevzuatında belirlenen normal öğrenim süreleri ile sınırlı olduğundan harcama işlemleri için proje süresi bitimi olarak normal öğrenim süresi dikkate alınmaktadır.





## B. Satın alma / Harcama Talep Formu

Desteklenmesine karar verilen projelerle ilgili olarak satın alma işlemlerinin başlatılabilmesi için, proje yürütücülerinin, otomasyon sistemine kullanıcı adı/şifresi ile giriş yaparak ilgili projelerine ulaşarak, Harcama İşlemleri menüsünden satın alma talep formunu hazırlayarak sistem üzerinden BAP Koordinasyon Birimine iletmeleri ve yazıcı çıktısını imzalayarak Birime ulaştırmaları gerekmektedir. Tüm bütçe kalemlerinin satın alma işlemlerinin projenin başlangıcında veya aynı dilekçede talep edilmesi zorunlu değildir. Projenin çalışma takvimine uygun olarak muhtelif zamanlarda satın alma/harcama talebinde bulunulması mümkündür.

## C. Yurtiçi ve Yurtdışı Geçici Görev Yollukları İle İlgili Hususlar

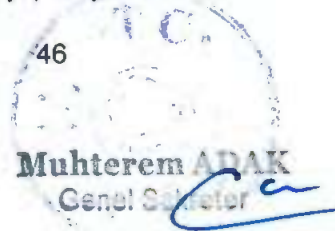
30 günü aşmayan geçici görev yolluğu hesaplamalarında genel olarak 6245 Sayılı Harcırah Kanunu'na göre işlem yapılır. Ancak, bazı destek programları kapsamında uygulanacak seyahat destekleme ilkelerine yönelik açıklamalar ilgili başlıklar altında verilmiştir. Mali mevzuat gereğince, aşağıdaki ilkelere uygun olarak gerçekleştirilmeyen seyahatler için herhangi bir ödeme yapılması mümkün değildir.

1. Araştırmacılar, ilgili seyahat için izinli ve görevli sayılabilmeleri amacıyla görev yaptıkları birime dilekçe ile başvurmalıdır. Talep eden araştırmacılar için BAP Koordinasyon Birimi tarafından sağlanacak desteğe yönelik resmi yazı verilmektedir.
2. İlgili birim yönetim kurulu kararı ve Rektörlük Olurunun seyahat tarihinden önce alınması zorunludur.
3. Araştırmacılar, Komisyon tarafından onaylanan seyahat desteğini kullanmak üzere, BAPYS sistemi üzerinden seyahat tarihinden en az 5 iş günü önce oluşturacakları harcama talebini elektronik ortamda ve yazıcı çıktısını ıslak imzalı olarak Birime ulaştırmalıdır.
4. Seyahat'in ardından, aşağıdaki belgeler BAP Koordinasyon Birimine teslim edilmelidir:
  - a. Birim Yönetim Kurulu Kararı (\*)
  - b. Rektörlük İzin Oluru
  - c. Ulaşım, katılım ücreti vb. giderler için yasal olarak geçerli harcama belgeleri

**(\*) Açıklama:** Yönetim Kurulu kararında ilgili seyahatin amacı, tarih aralığı, gidilecek yer, ilgili proje kapsamında karşılanacak giderler, ulaşım şekli (otobüs, tren, uçak vb.) vb. gerekli tüm hususlar açıkça belirtilmelidir.

## D. Arazi Çalışmaları Kapsamında Araç Kiralama İşlemleri İle İlgili Hususlar

1. Araç kiralama giderinin Projenin BAP Komisyonu tarafından onaylanan bütçesinde yer alması zorunludur.
2. Araç kiralamalarında görevlendirilen kişinin Fakülte Yönetim Kurulu kararı (kaç gün, nereye, hangi araçla) olmalıdır. Seyahatten en az 15 iş günü önce BAP Koordinatörlüğüne başvurulmalıdır.
3. Faturalarda kiralanan aracın cinsi ve türü (binek, arazi veya ticari gibi) belirtilmelidir.
4. Kiralanan aracın teknik muayene onaylarının bulunmasına dikkat edilmelidir.
5. Kiralanan aracın zorunlu trafik sigortası yapılmış olmalıdır.



6. Kiralanan aracın seyahat süresini kapsayacak şekilde tam kaskosu yapılmış olmalıdır.
7. Kiralanan araç kullanılmadan önce, web sayfasından indirilecek Araç Kiralama Bildirim Formunun ilgili alanları doldurulmalı ve kiralama süreci sonunda bu form imzalanmış olarak Birime teslim edilmelidir.
8. Yakıt faturaları ile araç kullanım kilometresi uyumlu olmalıdır.
9. Kiralanacak olan araçların türüne göre destek sağlanacak yakıt tutarları aşağıda verilen tablolara uygun olarak belirlenecektir.

#### Binek Araçlar İçin Yakıt Tablosu

Motor Hacmi	Yakıt Türü	Ortalama Yakıt (lt/100km)
1600 cc	Benzin	7.00
1600 cc	Motorin	6.00
2000 cc	Benzin	10.00
2000 cc	Motorin	8.00

#### Arazi Araçları İçin Yakıt Tablosu

Motor Hacmi	Yakıt Türü	Ortalama Yakıt (lt/100km)
2000cc(4x2)	Benzin	11,00
2000cc(4x4)	Benzin	11,00
2000cc(4x2)	Motorin	9,00
2000cc(4x4)	Motorin	9,00
2000cc(4x2)	Benzin	12,00
2000cc(4x4)	Benzin	12,00
2000cc(4x2)	Motorin	10,00
2000cc(4x4)	Motorin	10,00
2500cc(4x2)	Benzin	13,00
2500cc(4x4)	Benzin	13,00
2500cc(4x2)	Motorin	11,00
2500cc(4x4)	Motorin	11,00
3000cc(4x2)	Benzin	14,00
3000cc(4x4)	Benzin	14,00
3000cc(4x2)	Motorin	12,00
3000cc(4x4)	Motorin	12,00





#### E. Avans (Ön Ödeme) Kullanımlarında Uyulacak Kurallar

1. Avans kullanımı istisnai bir durum olup, sadece acil ve temininde güçlük çekilen ürün ve hizmetler için kullanılabilir. Zorunlu durumlarda BAPYS üzerinden oluşturulacak harcama talebi başvurularında bu husus belirtilmelidir. Oluşturulan harcama talebi elektronik ortamda ve yazıcı çıktısı ıslak imzalı olarak Birime teslim edilmelidir.
2. Avans talebi Birim tarafından kabul edilerek, araştırmacı hesabına yatırılmadan önce herhangi bir harcama yapılmamalıdır.
3. Avans talep edilirken, avans tutarının hesabına yatırılması istenen proje ekibindeki araştırmacı ve ilgili araştırmacının banka bilgileri eksiksiz olarak belirtilmelidir.
4. Avansın hesabına yatırılacağı araştırmacı için sistem üzerinden üretilecek Banka Formu Birime teslim edilmelidir.
5. Bir projeden açılan avans/ön ödeme kapatılmadan yeni avans verilemez.
6. Avanslar hangi iş için verilmişse sadece o iş için kullanılır.
7. Alınan avans araştırmacının hesabına yatırıldıktan sonra 50 gün içerisinde kapatılmalıdır. Arazi çalışmaları için alınan avanslarda bu süre 30 gündür. Ancak, söz konusu mal, malzeme ve hizmetin eksiksiz olarak alınması ve fatura düzenlenmiş olması durumunda, açık bulunan avansın fatura tarihini takip eden en geç 3 iş günü içerisinde kapatılması zorunludur (\*). (Alınan en son fatura tarihi dikkate alınır.)
8. Avans kapsamında alınacak faturalarda, "Ege Üniversitesi Bilimsel Araştırma Projeleri Koordinasyon Birimi, Proje Yürütücüsünün Adı Soyadı ve Proje No ile Bornova Vergi Dairesi ve vergi numarası 3250874951 belirtilmelidir.
9. Avans kapatılırken, faturaların asıllarının ibraz edilmesi yasal zorunluluktur. Faturaların asıllarının kaybedilmesi veya asıllarına ulaşılamadığı takdirde, noter onaylı suretleri teslim edilmelidir.
10. Avans dilekçesinde istenilen malzemelere ait miktar ve tutarlar ile alınan faturalardaki miktar ve tutarlar aynı olmalıdır.
11. Harcama toplamı avans tutarından eksikse; Kalan tutar, Halk Bankası Bornova Şubesi TR970001200971400044000005 numaralı hesaba elden veya EFT/havale yapılarak yatırılmalıdır.
12. Dekontta alıcı adı (Ege Üniversitesi Strateji Daire Başkanlığı), açıklama kısmına "Araştırmacının TC Kimlik No, Proje No ve "avans iadesi" ibaresi ayrıntılı olarak belirtilmelidir. Bankadan alınan dekont, faturalar ile birlikte Birime teslim edilmelidir.
13. Hizmet kalemleri için (taşıt kiralama, baskı ve cilt giderleri, vs) avans çekildiği takdirde, fatura ile ya da faturalarla birlikte hizmet alımının tam ve istenilen şekilde eksiksiz alındığını belirten bir raporun proje yürütücüsü tarafından yazılarak ıslak imzalı olarak Birime teslim edilmesi zorunludur.
14. 2.000,00 - 6.900,00 TL ve üzeri hizmet alımlarında 36 50 seri no.lu Katma Değer Vergisi Genel Uygulama Tebliğinde Değişiklik Yapılmasına Dair Tebliğ uyarınca KDV tevkifatı yapılması zorunludur. KDV tevkifatı uygulanması gereken faturalarda (baskı, cilt ve hizmet alımı vb.) tevkif edilen tutar proje yürütücüsü tarafından Halk Bankası Bornova Şubesi TR 970001200971400044000005 numaralı hesaba yatırılmalıdır. Bu işlemler faturanın ait olduğu ay'ın 18. gününe kadar yapılmalıdır.
15. Hizmet alımlarında, kendisinden hizmet alınan ve vergi mükellefi olmayan şahıslara ödeme yapılması halinde aşağıdaki hususlara uyulmalıdır:

48

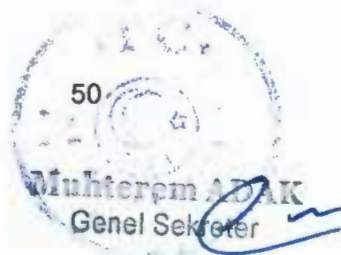
Muhterem ADAK  
Genel Sekreter





#### **Ek-4.Teknik Şartname Hazırlarken Dikkat Edilmesi Gereken Bazı Hususlar**

1. Teknik şartnamede yer alacak hükümler ve talep edilecek her husus; tereddüde, yanlış anlamaya ve bir isteğin diğeri ile çelişmesine imkân bırakmayacak şekilde, açık ve kesin olmalıdır.
2. Teknik şartnameler en az 2 (iki), mümkünse daha fazla üretici firmanın ürününü kapsayacak ve böylece rekabet ortamını yaratacak şekilde hazırlanmalıdır. Teknik şartnamelerde; belli bir marka, model, patent, menşei, kaynak veya ürün tanımlanmamalı ve belirli bir marka veya modele veya belirli bir firmaya yönelik özellik ve tanımlamalara yer verilmemelidir. Ancak, ulusal ve/veya uluslararası teknik standartların bulunmaması ya da teknik özelliklerin belirlenmesinin mümkün olmaması veya birimde var olan bir cihazın parça veya parçalarının istenilmesi hallerinde "veya dengi" ifadesine yer verilmek şartıyla marka veya model belirtilebilir.
3. Yedek parça alımlarında parçayı tanımlama ve asıl ürüne entegrasi konusunda tereddütler yaşanmaması için, yedek parça alımlarında, ihale konusu işin tanımının yapılabilmesi için, yedek parçasına ihtiyaç duyulan ana malın marka ve modeli belirtilerek teknik şartname düzenlenebilecektir.
4. Teknik şartname, istenen malzemeyi çok değişik kalite seviyelerinde tanımlayan ve/veya malzeme kalitesini düşürecek serbestlik verici hükümler taşımamalıdır.
5. Teknik şartnamesi hazırlanacak malzemeden beklenen performans, çalışma şartları, kullanım yeri ve amacı açıkça belirtilerek fonksiyonel istekler yazılmalı; varsa malzemenin birlikte kullanılacağı diğere cihazlar/elemanlar ile uyumlu çalışması isteğine de yer verilmelidir.
6. Teknik şartnamede sayılar ile ifade edilen teknik ölçütlere tolerans verilmelidir. Tolerans; "en az...", "en çok..." veya "+/-..." şeklinde, o özelliğın gerektirdiği hassasiyeti sağlayacak miktar tespit edilerek verilmelidir.
7. Teknik şartnamelerde ölçü birimleri için Uluslararası Ölçü Birimleri Sistemine uygun birimler kullanılmalıdır.
8. Teknik Şartnamede istenilen özellikler maddeler halinde numaralandırılarak veya tablo halinde belirtilmelidir.
9. Varsa; temin edilecek araç, malzeme ve teçhizat ile birlikte istenecek yedek parça ve sarf malzemesi, test ve kalibrasyon cihazı, bakım set ve avadanlığı, doküman (kullanma kılavuzu, yedek parça kataloğu, bakım talimatı, vb.) ile ilgili hususlar teknik şartnameye dahil edilmeli, bu tür malzeme, cihaz ve dokümanın miktarı belirtilmelidir.
10. Çevre şartlarından etkilenebilecek malzeme için (elektronik, optik ve elektro optik cihazlar, araç, teçhizat, vb.) çevre şartları ile ilgili istekler bunların hangi şartlarda muayene edileceği hususu ile birlikte teknik şartnamelere yazılmalıdır. Çevre ile ilgili istekler; malzemenin kullanım yerine göre, sıcaklık, basınç, rutubet, buz, kar, yağmur, rüzgâr, su ve tuz serpintisi, şok ve ivme, titreşim gürültü, toz, kum, mikroorganizma, radyasyon, elektrik, manyetik ve elektromanyetik etkiler, kimyevi maddeler, vb. çevre koşullarından etkilenmeleri gibi isteklerden kullanım yerinde maruz kalabileceği çevre şartlarını kapsar.



11. Temin edilecek malzeme ve/veya sistemi kullanacak personele verilmesi gerekli olabilecek teknik içerikli eğitimler ile ilgili hükümler teknik şartnamede belirlendiği şekilde ihale dokümanında belirtilmelidir.
12. Gerekli ise, kalite güvence sistemi belgesi ve ürün kalite belgesi hususları belirtilmelidir.
13. Cihaz alımlarında en az iki yıl garanti şartı konulmalıdır. İki yıldan fazla garanti istenildiği takdirde ayrıca bildirilmelidir. Gerekli ise, cihazlarla ilgili kaç yıl süreyle yedek parça garantisi istenildiği belirtilmelidir.





**Ek-5. 30 Günden Uzun Süreli Araştırma Amaçlı Yurtdışı Seyahatler Kapsamında Ükelere Göre Sağlanabilecek Destek Tutarları (30 Gün için)**

No	Ülke	Tutar	No	Ülke	Tutar
1	ABD	2500\$	16	İsviçre	1900€
2	Avustralya	2500\$	17	Fransa	1900€
3	Çin Halk Cumhuriyeti	2500\$	18	Almanya	1900€
4	Güney Kore	2500\$	19	Avusturya	1900€
5	Japonya	2500\$	20	Hollanda	1900€
6	Kanada	2500\$	21	İspanya	1900€
7	Yeni Zelenda	2500\$	22	Birleşik Krallık	1900€
8	Diğer Ülkeler *	1700\$	23	Belçika	1900€
9	Kazakistan	850\$	24	Danimarka	1900€
10	Kırgızistan	850\$	25	Finlandiya	1900€
11	Moğolistan	850\$	26	İtalya	1900€
12	Özbekistan	850\$	27	Norveç	1900€
13	Rusya Federasyonu	850\$	28	İsveç	1900€
14	Tacikistan	850\$	29	Diğer Ülkeler (Avrupa)	1500€
15	Türkmenistan	850\$			

\* Kırım, Tataristan, Çeçenistan, Dağıstan

**AÇIKLAMA:** Yurt dışında araştırma amaçlı seyahatlere yönelik sağlanabilecek mali destekler aşağıdaki ilkelere uygun olarak gerçekleştirilir.

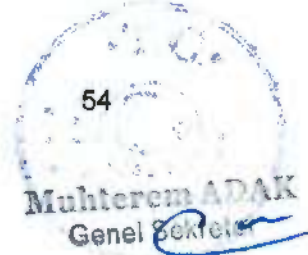
1. Araştırma amaçlı seyahatler için, ilgili proje türü için belirlenen limitler aşılmamak kaydıyla destek sağlanabilir.
2. Bütçe limitleri uygun olsa dahi, araştırma amaçlı yurt dışı seyahatler için sağlanabilecek destek süresi en fazla 3 ay ile sınırlıdır.
3. 30 günü aşmayan araştırma amaçlı seyahatler için 6245 Sayılı Harcırah Kanununa uygun olarak destek sağlanır.
4. 30 günden uzun süreli araştırma amaçlı seyahatlerde, ülkelere göre belirlenen aylık destek tutarının kalınan güne oranlanmasıyla belirlenen tutarda destek sağlanabilir. Ükelere göre belirlenerek tabloda verilen tutarlar 30 gün temel alınarak belirlenmiştir.
5. Ulaşım giderleri için gündeliklerden ayrı olarak destek sağlanır. Uluslararası Araştırma İşbirliği Projeleri (UIP) kapsamında, yalnızca çalışmanın yapılacağı ilgili üniversitenin bulunduğu şehre kadar gidiş-dönüş için kişi başı ~~30.000~~ 100.000 TL'yi geçmemek üzere ulaşım desteği sağlanır.
6. Uluslararası Araştırma İşbirliği Projeleri kapsamında yurt dışında araştırma amaçlı seyahat desteği proje ekibinden en fazla iki araştırmacı için sağlanabilir.
7. 30 günden uzun süreli araştırma amaçlı seyahatler için ek bir konaklama desteği sağlanmaz.
8. Projelerin başvuru aşamasında ülkelere göre talep edilebilecek destek tutarları, gidilecek ülkeye göre belirlenen döviz tutarının başvurunun yapıldığı günkü TC Merkez Bankası döviz satış kuruna göre Türk Lirası karşılığı dikkate alınarak belirlenir. İlgili çalışma süresi içerisinde ortaya çıkabilecek olası döviz kuru farklılıkları dikkate alınmaz.

**Ek-6. Uluslararası Alan İndeksleri**

1	AATA Art and Archaeology Technical Abstracts
2	ABC CLIO:America:History and Life Abstracts
3	ABI/INFORM Database (ProQuest)
4	ABS&EES (American Bibliography of Slavic and East European Studies)
5	Abstract Journal of the Educational Resources Information Center (ERIC)
6	Academic Search Premier
7	Accounting and Finance abstracts
8	Age Info on the Web
9	America: History and Life (EBSCO)
10	American Humanities Index = Humanities International Complete
11	Animal Breeding Abstracts
12	Annual Review of Sociology
13	Anthropological Index
14	Anthropological Literature
15	Applied Social Sciences Index & Abstracts (ASSIA)
16	Architectural Periodicals Index
17	Architectural Publications Index API
18	Art Index: EBSCO
19	Art Index, AI
20	ATLA Old Testament Abstracts
21	ATLA Religion Database
22	Australian Education Index
23	Avery Index to Architectural Periodicals (AIAP)
24	Bibliography of Asian Studies,
25	Bibliography of Translation Studies
26	Biological Abstracts
27	Biosis
28	Biotechnology Abstracts
29	BMT Abstracts (British Maritime Technology Ltd.)
30	Botanical Record
31	British Education Index
32	British Humanities Index
33	British Nursing Index
34	Business ASAP (Gale Cengage)
35	Business Periodicals Index/Abstracts (HW Wilson)
36	Business Source Corporate
37	Business Source Elite
38	Business Source Premier
39	CAB Abstracts
40	CABI
41	Cambridge Scientific Abstracts-CSA
42	Chemical Abstracts
43	CITSEERX



44	CMCI: CompuMath Citation Index
45	Columbia International Affairs Online
46	Contemporary Women's Issues
47	Contents Pages in Education
48	Criminal Justice Abstracts
49	Criminal Justice Periodical Index
50	Criminology, Penology and Police Science Abstracts
51	CSA (Worldwide Political Science Abstracts)
52	CSA Biological Sciences Database (CSA/CIG)
53	CSA Environmental Sciences & Pollution Management Database (CSA/CIG)
54	Cumulative Index to Nursing and Allied Health Literature CINAHL
55	Current Contents / Social and Behavioral Sciences
56	Current Contents: Arts & Humanities
57	Current Index to Journals in Education (CIJE)
58	Current Law Index
59	DAAI (Design and Applied Arts Index)
60	Design and Applied Arts Index (DAAI)
61	DI: Dental Index
62	Dietrich's Index Philosophicus
63	Directory of Research Journals Indexing (DRJI)
64	Documentation in Public Administration
65	Earthquake Engineering Abstracts (EEA)
66	EBSCO
67	EBSCOhost
68	Ecological Abstracts
69	Ecology Abstracts (CSA/CIG)
70	Econlit
71	Education Abstracts
72	Education Full Text (H. W. Wilson) Database Coverage List
73	Education Index; ERIC
74	Educational Administration Abstracts
75	Educational Research Abstracts Online
76	EI: Engineering Index
77	Elsevier Bibliographic Databases,
78	Emerald Management Reviews (Emerald)
79	Emerging Sources Citation Index (ESCI)
80	Employee Relations International: A Bibliography and Abstracts Journal
81	Energy Science and Technology Database
82	ENGINEERINGINDEX/COMPENDEX
83	Entomological Abstracts
84	Ergonomics Abstracts (EA)
85	Ergonomics Abstracts (Ergo-Abs)
86	Ethnic Newswatch
87	European Access
88	European Sources Online



89	Excerpta Medica
90	Expanded Academic ASAP (Gale Cengage)
91	Family and SocietyStudies Worldwide
92	Film Literature Index (FLI)
93	Focus On: Industrial and Organizational Psychology
94	Food Sciences and Technology Abstracts
95	Gale-Cengage
96	Gender Studies Database
97	Gender Watch
98	GEOBASE
99	Geographical Abstracts
100	Geological Abstracts
101	GEOREF
102	Guide to Social Science and Religion in Periodical Literature
103	Health Safety and Science Abstracts
104	Health Source
105	Historical Abstracts: EBSCO
106	Historical Research Index,
107	Hospitality and Tourism Index
108	Human Resources Abstracts
109	Humanities & Social Sciences Index Retrospective
110	Humanities Index
111	IAHR: International Abstracts of Human Resources (IAHR)
112	IBR & IBZ: International Bibliographies of Periodical Literature (KG Saur)
113	IBSS: International Bibliography of the Social Sciences (LSE)
114	IBZ (International Bibliographie der Zeitschriftenliteratur)
115	ICONDA (The International Construction Database)
116	IM: Index Medicus
117	Index Copernicus
118	Index Islamicus
119	Index to Foreign Legal Periodicals
120	Index to Jewish Periodicals
121	Index to Legal Periodicals & Books
122	Index Veterinarius
123	Information Science Abstracts (ISA)
124	Information Science and Technology Abstracts (ISTA)
125	InfoTrac
126	INSPEC
127	International Bibliography of Book Reviews of Scholarly Literature in the Humanities and Social Sciences (IBR)
128	International Bibliography of Periodical Literature in the Humanities and Social Sciences (IBZ)
129	International Bibliography of the Social Sciences (IBSS)
130	International Development Abstracts
131	International Logistics Abstracts



132	International Political Science Abstracts
133	Journal Citation Reports/Social Sciences Edition
134	Key to Economic Science
135	Lancaster Index to Defence and International security Literature Languages)
136	Latindex
137	Left Index
138	Legal Journal Abstracts
139	Legal Trac
140	Linguistic Abstracts Online
141	Linguistics and Language Behavior Abstracts
142	LISA (Library Information Science Abstracts)
143	MasterFILE Premier
144	Mathematical Reviews
145	MathSciNet
146	Mineralogic Abstracts
147	MLA Folklor Bibliography
148	MLA International Bibliography
149	Multicultural Education Abstracts
150	Nutrition Abstracts & Reviews
151	Oceanographic Literature Review
152	OMNIFILE Full Text Mega Edition (Omnifile)
153	Ottomanist's Domain
154	PAIS: Public Affairs Information Service (CSA/CIG)
155	Pastoral Abstracts
156	Periodical Abstracts
157	Periodicals Contents Index
158	Proquest 5000 (ProQuest)
159	PsycARTICLES
160	PsycINFO (APA)
161	Psysical Education Index
162	Public Affairs Information Service (PAIS) or PAIS International,
163	Pubmed
164	Quality Control & Applied Statistics (Executive Sciences Institute)
165	Religion Index One
166	Religious and Theological Abstracts
167	Research Alert
168	Research Higher Education Abstracts
169	Review Of Agricultural Entomology
170	Review Of Medical And Veterinary Entomology
171	RILM Abstracts of Music Literature
172	Russian Academy of Sciences Bibliographies (RASB)
173	SAO/NASA ADS
174	Science Direct Navigator
175	Science of Religion
176	Scopus

177	Social Science Research Abstracts
178	Social Science Research Network (SSRN)
179	Social SciSearch
180	Social Services Abstracts
181	Social Theory
182	SocINDEX with Full Text
183	Sociofile
184	Sociological Abstracts
185	Sociology of Education Abstracts
186	Sociology: A SAGE Full-Text Collection
187	Special Education Needs Abstracts
188	Studies on Women & Gender Abstracts
189	The Avery Index to Architectural Periodicals
190	The International Index to Film Periodicals -Plus (FIAF)
191	The Philosopher's Index
192	Theological Abstracts
193	Theology Digest
194	Top Management Abstracts = Anbar Electronic Intelligence and Behavioral Sciences and Software
195	Translation Studies Abstracts
196	Turkologischer Anzeiger Viyana
197	United States Political Science Documents
198	UrbanStudies Abstracts
199	Violence& Abuse Abstracts
200	VITINI
201	Vocational Search
202	VOCED, the Vocational Education and Training Research Database
203	Water Resources Abstracts
204	Wilson OMNIFile V (HW Wilson)
205	Wilson Social Sciences Full Text
206	Women's Studies International
207	WORKLIT (Commonwealth Dept of Industrial Relations)
208	World Agricultural Economics and Rural Sociology Abstract
209	Worldwide Political Science Abstracts (WPSA)
210	Zentralblatt
211	Zoological Record



#### Ek-7. Web of Science Veritabanında Taranan Dergilerin Çeyreklik (Quartile, Q) Deęeri

Bir derginin etki faktörüne göre aynı konudaki dergiler arasındaki yerini gösterir ve dergilerin yer aldığı kategori Q1: birinci çeyrek, Q2: ikinci çeyrek, Q3: üçüncü çeyrek ve Q4: Dördüncü çeyrek olmak üzere 4 grupta tanımlanır. Herhangi bir yılda bir derginin yer aldığı konu kategorisinde toplam Y adet dergi var ise ve ilgili derginin etki faktörüne göre bu dergiler arasındaki konumu X ise, ilgili derginin yüzdeler sırası (Z) = (X/Y) ile belirlenir. Buna göre dergiler, buldukları yüzdeler sıralamaya göre 4 çeyrek (%25 lik dilimler) içerisinde değerlendirilir. İlgili konu kategorisinde etki değeri en yüksek olan dergiler Q1 (0 ile %25 arası), orta-üsttekiler Q2 (%25 ile %50 arası), orta-alttakiler Q3 (%50 ile %75 arası) ve etki faktörü en düşük dilimdeki dergiler Q4 (%75 ile %100 arası) olarak sınıflandırılır.

Q1:  $0.0 < Z \leq 0.25$

Q2:  $0.25 < Z \leq 0.5$

Q3:  $0.5 < Z \leq 0.75$

Q4:  $0.75 < Z$

Örneğin, 2018 yılında toplam 100 derginin yayımlandığı bir konu kategorisinde A dergisi etki faktörü bakımından 40. sırada yer alıyor ise, A dergisi aynı kategorideki dergiler içerisinde  $40/100=0,40$ 'lık yüzdeler sıraya sahiptir ve dolayısıyla ikinci çeyreklik (Q2) dilimde yer alır.



EGE ÜNİVERSİTESİ

Bilimsel Araştırma Projeleri (BAP) Koordinasyon Birimi



Posta Adresi: Ege Üniversitesi Bilimsel Araştırma Projeleri Koordinasyon Birimi - Gençlik Caddesi  
No:12 35040 Bornova, İZMİR

Telefon : +90 (232) 311 42 66

Belgegeçer : +90 (232) 311 43 22

e-posta : [bap@bap.ege.edu.tr](mailto:bap@bap.ege.edu.tr)

web : <http://bap.ege.edu.tr/>

Muhterem ADAK  
Genel Sekreter





**EGE ÜNİVERSİTESİ**  
**Bilimsel Araştırma Projeleri Koordinatörlüğü**

**2025 YILI BAP ÇAĞRI TAKVİMİ**

PROJE TÜRÜ	BAŞVURU TARİHLERİ
Genel Araştırma Projesi (GAP)	(*) 01.02.2025-01.03.2025 01.04.2025-01.05.2025 01.06.2025-01.07.2025 01.09.2025-01.10.2025
Çok Disiplinli Öncelikli Alan Araştırma Projesi (ÖNAP)	
Katılımlı Araştırma Projesi (KAP)	
Uluslararası Araştırma İşbirliği Projesi (UIP)	
Yüksek Lisans Tez Projesi	Sürekli Açık
Doktora Tez Projesi	
Tıpta Uzmanlık Projesi	
Diş Hekimliğinde Uzmanlık Projesi	
Eczacılıkta Uzmanlık Projesi	
Kariyer Başlangıç Destek Projesi (KBP)	
Hızlı Destek Projesi (HZP)	
Sanatta Yeterlik Tez Projesi	
Lisans Öğrencisi Katılımlı Araştırma Projesi (LKP)	
Araştırma Eğitim Programı Projeleri (AEP)	
Araştırma Üniversiteleri Destek Programı (ADP)	Yükseköğretim Kurulu Başkanlığı tarafından ilan edilen takvime göre çağrıya çıkılır.
Güdümlü Proje (GDB)	Üniversitemizin stratejik planı ve ülkemizin bilim ve teknolojiye yönelik öncelikli ihtiyaçları doğrultusunda BAP Komisyonu tarafından karar verilerek çağrıya çıkılır.
Ürün Odaklı Araştırma Projeleri (ÜAP)	Üniversitemizin stratejik planı ve ülkemizin bilim ve teknolojiye yönelik öncelikli ihtiyaçları doğrultusunda BAP Komisyonu tarafından karar verilerek çağrıya çıkılır.
Doktora Sonrası Araştırmacı Projesi (DOSAP)	BAP Komisyonu tarafından karar verilerek çağrıya çıkılır.
Yurtdışı Deneyimli Araştırmacı Destek Projesi (YDADP)	BAP Komisyonu tarafından karar verilerek çağrıya çıkılır.

\* Çağrılı proje türlerinde başvuru tarihleri arasında eksiksiz başvurular değerlendirmeye alınmaktadır. Başvuru tarihi sona erdikten sonra düzenleme bekleniyor (taslak) durumundaki projelerin düzenlenmesi tamamlansa dahi değerlendirmeye alınamamaktadır.

[https://bap.ege.edu.tr/files/bap/icerik/eubap\\_uygulama\\_esasleri2024.pdf](https://bap.ege.edu.tr/files/bap/icerik/eubap_uygulama_esasleri2024.pdf) adresi başvurulardan önce başvuru önkoşulları için mutlaka incelenmelidir.

Çağrılı projelerde başvuru günü başvurular saat 09:00'da başlamaktadır. Başvurunun son günü ise 17:00'de sistem kapanmaktadır.

Adres: Ege Üniversitesi Rektörlüğü Bilimsel Araştırma Projeleri Koordinatörlüğü Gençlik Cad.  
No:12 35040 Bornova/İzmir Tel: 0 (232) 311 4266 Faks: 0 (232) 311 4322 bap.ege.edu.tr  
E-posta: bap@mail.ege.edu.tr

**M. İsmail ADAN**  
Genel Sekreter